

ФЕДЕРАЛЬНАЯ СЛУЖБА ГОСУДАРСТВЕННОЙ СТАТИСТИКИ

**Территориальный орган
Федеральной службы государственной статистики
по Челябинской области (Челябинкстат)**

№ 02/17
04.04.2023 г.

При использовании данных ссылка
на Челябинкстат обязательна.
Перепечатке и тиражированию не подлежит.

**Социально-экономическое положение
Челябинской области
за январь - февраль 2023 года**

Доклад

Челябинск
2023

Редакционная коллегия:

О.А. Лосева - Председатель редакционной коллегии

А.А. Водяная, Е.В. Горева, Е.А. Елисеева, М.Н. Ерескина, Н.П. Иноземцева, А.В. Константинова, О.И. Круглова, И.Ю. Лукичева, Л.Г. Мусницкая, И.А. Немтина, С.В. Новичкова, Л.М. Романенко, Е.Г. Севастьянова

Социально - экономическое положение Челябинской области за январь - февраль 2023 года: Доклад / Челябинскстат. - Челябинск, 2023. - 71 с.

В официальном статистическом издании представлена подробная информация об экономических и социальных изменениях, произошедших в области за отчетный месяц и за период с начала года. Основные экономические и социальные показатели приведены в динамике по месяцам и кварталам текущего и предыдущего годов.

Данные рассчитаны в соответствии с принципами современной методологии.

Доклад подготавливается на основе данных Челябинскстата, а также данных, получаемых органами государственной статистики от Управления Федеральной службы по надзору в сфере защиты прав потребителей и благополучия человека по Челябинской области, Главного управления по труду и занятости населения Челябинской области и др. В докладе приведены показатели, характеризующие работу организаций промышленного производства, сельского хозяйства, транспорта, организаций, обслуживающих население. Публикуются сведения по строительству, ценам, доходам населения, занятости и безработице и др.

Информация представлена в текстовом, табличном и графическом видах.

Территориальный орган
Федеральной службы
государственной статистики
по Челябинской области, 2023

E - mail: p74@gks.ru
<https://chelstat.gks.ru>

ОТВЕТСТВЕННЫЕ ЗА РАЗДЕЛЫ, ПОДРАЗДЕЛЫ ДОКЛАДА

Телефоны:

Основные экономические и социальные показатели	Константинова А.В.	(351) 214 - 63 - 02 доб. 3021
Оборот организаций; Промышленное производство	Лукичева И.Ю.	214 - 63 - 07 доб. 2221
Сельское хозяйство	Круглова О.И.	214 - 63 - 06 доб. 5231
Строительство	Мусницкая Л.Г.	214 - 63 - 08 доб. 5071
Транспорт; Рынки товаров и услуг	Горева Е.В.	214 - 63 - 03 доб. 4141
Малые предприятия	Лукичева И.Ю.	214 - 63 - 07 доб. 2221
Цены; Финансы	Ерескина М.Н.	214 - 63 - 05 доб. 4261
Заработная плата; Занятость и безработица	Новичкова С.В.	214 - 63 - 09 доб. 4081
Заболеваемость; Демография	Водяная А.А.	214 - 63 - 15 доб. 1141

УСЛОВНЫЕ ОБОЗНАЧЕНИЯ ЕДИНИЦ ИЗМЕРЕНИЯ

г.	год	рул.	рулон
га	гектар	т	тонна
Гкал	гигакалория	т.г.	текущий год
дкл	декалитр	ткм	тонно-километр
Вт	ватт	тыс.	тысяча
кВт-ч	киловатт-час	усл.ед.	условная единица
м ²	квадратный метр	ц	центнер
м ³	кубический метр	шт.	штука
млн	миллион	экз.	экземпляр
пасс.-км	пассажиры-километр	%	процент
р.	раз		

СПИСОК СОКРАЩЕНИЙ

Росалкогольрегулирование - Федеральная служба по регулированию алкогольного рынка

СНГ - Содружество Независимых Государств

ЗАГС - Орган записи актов гражданского состояния

ФНС России - Федеральная налоговая служба

Условные обозначения:

- явление отсутствует;
- ... данных не имеется;
- 0,0 значение показателя меньше единицы измерения.

В отдельных случаях незначительные расхождения между итогом и суммой слагаемых объясняются округлением данных.

СОДЕРЖАНИЕ

	Стр.
I. ОСНОВНЫЕ ЭКОНОМИЧЕСКИЕ И СОЦИАЛЬНЫЕ ПОКАЗАТЕЛИ.....	7
II. ПРОИЗВОДСТВО ТОВАРОВ И УСЛУГ	8
Оборот организаций.....	8
Промышленное производство	10
Добыча полезных ископаемых.....	11
Обрабатывающие производства.....	13
Обеспечение электрической энергией, газом и паром; кондиционирование воздуха.....	23
Водоснабжение; водоотведение, организация сбора и утилизации отходов, деятельность по ликвидации загрязнений.....	25
Сельское хозяйство.....	27
Строительство.....	30
Транспорт.....	32
III. РЫНКИ ТОВАРОВ И УСЛУГ	34
Розничная торговля.....	34
Рестораны, кафе и бары.....	39
Рынок платных услуг населению.....	40
Оптовая торговля.....	43
IV. МАЛЫЕ ПРЕДПРИЯТИЯ.....	45
V. ЦЕНЫ.....	49
Потребительские цены.....	49
Цены производителей.....	52
VI. ФИНАНСЫ.....	54

VII. ЗАРАБОТНАЯ ПЛАТА.....	55
VIII. ЗАНЯТОСТЬ И БЕЗРАБОТИЦА.....	60
IX. ЗАБОЛЕВАЕМОСТЬ.....	67
X. ДЕМОГРАФИЯ.....	69

I. ОСНОВНЫЕ ЭКОНОМИЧЕСКИЕ И СОЦИАЛЬНЫЕ ПОКАЗАТЕЛИ

	Январь - февраль 2023	Январь - февраль 2023 в % к январю - февралю 2022	Февраль 2023 в % к		Справочно:		
			февралю 2022	январю 2023	январь - февраль 2022 в % к январю - февралю 2021	февраль 2022 в % к	
						февралю 2021	январю 2022
Индекс промышленного производства		105,4	103,9	103,1	101,0	102,9	106,1
Ввод в действие жилых домов, тыс. м ² общей площади жилых помещений	544,6	110,9	90,3	35,3	в 3,2 р.	126,0	47,1
Оборот розничной торговли, млн рублей	126158,4	100,6	100,5	96,0	109,7	109,6	96,3
Объем платных услуг населению, млн рублей	39963,5	101,9	100,1	101,7	101,5	101,9	104,5
Индекс потребительских цен (на конец периода)	101,3 ¹⁾	110,1	110,2	100,6	107,1	106,9	100,5
Индекс цен производителей промышленных товаров (на конец периода)	104,2 ¹⁾	90,7	90,8	101,7	131,4	128,3	101,1
Общая численность безработных (в возрасте 15 лет и старше) ²⁾ , тыс. человек	48,0	76,4			49,4		
Численность официально зарегистрированных безработных (на конец периода) ³⁾ , тыс. человек	13,3		76,0	100,8		35,3	96,7

¹⁾ Февраль 2023 г. в % к декабрю 2022 г.

²⁾ Данные предоставляются в среднем за декабрь - февраль.

³⁾ По данным Главного управления по труду и занятости населения Челябинской области.

	Январь 2023	Январь 2023 в % к		Справочно:	
		январю 2022	декабрю 2022	январь 2022 в % к	
				январю 2021	декабрю 2021
Среднемесячная начисленная заработная плата одного работника:					
номинальная, рублей	50962,4	113,2	78,1	111,9	79,5
реальная		102,8	77,5	104,3	78,7

	2022	2022 в % к 2021	Справочно 2021 в % к 2020
	Грузооборот автомобильного транспорта организаций всех видов экономической деятельности ⁴⁾ , млн ткм	3444,5	108,7

⁴⁾ По данным текущей отчетности организаций, не относящихся к субъектам малого предпринимательства, средняя численность работников которых превышает 15 человек.

II. ПРОИЗВОДСТВО ТОВАРОВ И УСЛУГ

Оборот организаций

ОБОРОТ ОРГАНИЗАЦИЙ ПО ВИДАМ ЭКОНОМИЧЕСКОЙ ДЕЯТЕЛЬНОСТИ

в действующих ценах

	Январь - февраль 2023		Февраль 2023 в % к	
	млн рублей	в % к январю - февралю 2022	февралю 2022	январю 2023
Всего	803562,3	97,4	97,0	103,8
в том числе: сельское, лесное хозяйство, охота, рыболовство и рыбоводство	11276,9	98,3	99,6	101,9
в том числе: растениеводство и животноводство, охота и предоставление соответствующих услуг в этих областях	11118,0	98,6	99,7	101,6
лесоводство и лесозаготовки	115,3	76,6	85,1	128,6
рыболовство и рыбоводство	43,6	101,8	108,5	121,7
добыча полезных ископаемых	32679,6	86,9	89,4	112,6
обрабатывающие производства	324730,6	88,6	87,1	102,5
в том числе:				
производство пищевых продуктов	20863,3	96,9	98,5	109,7
производство напитков	971,5	189,5	в 2,1 р.	122,7
производство текстильных изделий	495,7	83,0	87,1	137,2
производство одежды	737,1	в 2,2 р.	в 2,4 р.	121,7
производство кожи и изделий из кожи	710,3	121,7	120,7	132,4
обработка древесины и производство изделий из дерева и пробки, кроме мебели, производство изделий из соломки и материалов для плетения	747,1	85,0	82,8	114,7
производство бумаги и бумажных изделий	1121,3	76,5	79,4	113,0
деятельность полиграфическая и копирование носителей информации	395,8	96,4	103,8	115,4
производство кокса и нефтепродуктов	4580,5	47,3	50,4	116,2
производство химических веществ и химических продуктов	7211,6	128,1	141,6	168,4
производство лекарственных средств и мате- риалов, применяемых в медицинских целях	1442,5	62,5	37,7	67,5
производство резиновых и пластмассовых изделий	3572,2	114,8	116,9	108,4
производство прочей неметаллической минеральной продукции	19384,0	83,8	86,1	110,5
производство металлургическое	179592,2	76,6	74,7	96,9
производство готовых металлических изделий, кроме машин и оборудования	31610,4	163,6	140,8	93,2
производство компьютеров, электронных и оптических изделий	3524,4	92,8	93,0	121,9
производство электрического оборудования	3779,2	134,2	129,0	112,9

Производство товаров и услуг

Продолжение

	Январь - февраль 2023		Февраль 2023 в % к	
	млн рублей	в % к январю - февралю 2022	февралю 2022	январю 2023
производство машин и оборудования, не включенных в другие группировки	15340,4	134,6	136,6	99,4
производство автотранспортных средств, прицепов и полуприцепов	15358,0	101,5	100,6	140,1
производство прочих транспортных средств и оборудования	3133,9	124,2	115,2	102,1
производство мебели	951,3	85,2	85,2	105,6
производство прочих готовых изделий	366,0	116,8	119,2	120,8
ремонт и монтаж машин и оборудования	8841,9	158,2	162,1	107,8
обеспечение электрической энергией, газом и паром; кондиционирование воздуха	66939,1	112,9	113,7	95,0
водоснабжение; водоотведение, организация сбора и утилизации отходов, деятельность по ликвидации загрязнений	6284,3	103,1	103,5	102,9
строительство	21095,5	155,5	164,8	116,4
торговля оптовая и розничная; ремонт автотранспортных средств и мотоциклов	256681,6	98,7	98,3	104,2
в том числе: торговля оптовая и розничная автотранспортными средствами и мотоциклами и их ремонт	33498,3	108,3	101,7	106,0
торговля оптовая, кроме оптовой торговли автотранспортными средствами и мотоциклами	156250,3	91,9	92,1	105,6
торговля розничная, кроме торговли автотранспортными средствами и мотоциклами	66933,0	113,2	114,7	100,1
транспортировка и хранение	29256,7	117,7	116,8	104,7
деятельность гостиниц и предприятий общественного питания	3939,8	124,3	124,6	92,4
деятельность в области информации и связи	9484,5	118,5	118,6	83,7
деятельность по операциям с недвижимым имуществом	8215,4	101,8	105,5	102,1
деятельность профессиональная, научная и техническая	7650,6	109,9	103,6	140,7
из нее научные исследования и разработки	1640,8	145,8	110,9	130,0
деятельность административная и сопутствующие дополнительные услуги	7449,6	156,9	168,3	114,9
государственное управление и обеспечение военной безопасности; социальное обеспечение	349,5	64,9	65,6	116,5
образование	2394,7	118,9	127,1	101,3
деятельность в области здравоохранения и социальных услуг	13821,5	134,2	140,5	132,6
деятельность в области культуры, спорта, организации досуга и развлечений	828,4	132,8	142,3	90,9
предоставление прочих видов услуг	484,0	83,1	82,0	101,8

Промышленное производство

Индекс промышленного производства в феврале 2023 года по сравнению с февралем 2022 года составил 103,9%, в январе - феврале 2023 года по сравнению с январем - февралем 2022 года - 105,4%.

ИНДЕКСЫ ПРОМЫШЛЕННОГО ПРОИЗВОДСТВА¹⁾

	В % к	
	соответствующему периоду предыдущего года	предыдущему периоду
2022		
Январь	99,1	78,7
Февраль	102,9	106,1
Январь - февраль	101,0	
Март	101,3	107,5
I квартал	101,2	
Апрель	96,1	95,2
Май	94,9	94,6
Июнь	91,2	102,1
I полугодие	97,5	
Июль	90,8	98,8
Август	96,0	106,1
Сентябрь	108,0	113,3
Январь - сентябрь	97,6	
Октябрь	101,3	95,0
Ноябрь	103,1	102,9
Декабрь	100,2	104,6
Год	98,3	
2023		
Январь	107,1	84,2
Февраль	103,9	103,1
Январь - февраль	105,4	

¹⁾ Индекс промышленного производства исчисляется по видам деятельности «Добыча полезных ископаемых», «Обрабатывающие производства», «Обеспечение электрической энергией, газом и паром; кондиционирование воздуха», «Водоснабжение; водоотведение, организация сбора и утилизации отходов, деятельность по ликвидации загрязнений» на основе данных о динамике производства важнейших товаров-представителей (в натуральном или стоимостном выражении). В качестве весов используется структура валовой добавленной стоимости по видам экономической деятельности 2018 базисного года.



Добыча полезных ископаемых

Индекс производства по виду деятельности «Добыча полезных ископаемых» в феврале 2023 года по сравнению с февралем 2022 года составил 98,2%, в январе - феврале 2023 года по сравнению с январем - февралем 2022 года - 101,7%.

ДИНАМИКА ПРОИЗВОДСТВА ПО ВИДУ ДЕЯТЕЛЬНОСТИ «ДОБЫЧА ПОЛЕЗНЫХ ИСКОПАЕМЫХ»

	В % к	
	соответствующему периоду предыдущего года	предыдущему периоду
2022		
Январь	98,2	89,6
Февраль	103,8	107,8
Январь - февраль	101,0	
Март	99,3	97,7
I квартал	100,4	
Апрель	101,6	101,4
Май	102,6	104,5
Июнь	103,7	99,7
I полугодие	101,5	
Июль	103,9	108,5
Август	102,2	98,3
Сентябрь	102,9	95,5
Январь - сентябрь	102,1	
Октябрь	100,1	99,2
Ноябрь	95,1	93,8
Декабрь	99,0	104,7
Год	101,0	
2023		
Январь	105,5	95,5
Февраль	98,2	100,5
Январь - февраль	101,7	

**ОБЪЕМ ОТГРУЖЕННЫХ ТОВАРОВ СОБСТВЕННОГО ПРОИЗВОДСТВА,
ВЫПОЛНЕННЫХ РАБОТ И УСЛУГ СОБСТВЕННЫМИ СИЛАМИ
ПО ВИДУ ДЕЯТЕЛЬНОСТИ «ДОБЫЧА ПОЛЕЗНЫХ ИСКОПАЕМЫХ»**

в действующих ценах

	Январь - февраль 2023	
	млн рублей	в % к январю - февралю 2022
ДОБЫЧА ПОЛЕЗНЫХ ИСКОПАЕМЫХ	32756,9	85,4
в том числе:		
добыча угля	... ¹⁾	-
добыча металлических руд	27128,1	80,2
добыча прочих полезных ископаемых	5485,7	124,5
предоставление услуг в области добычи полезных ископаемых	... ¹⁾	149,3

¹⁾ Данные не публикуются в целях обеспечения конфиденциальности первичных статистических данных, полученных от организаций, в соответствии с Федеральным законом от 29 ноября 2007 г. № 282-ФЗ «Об официальном статистическом учете и системе государственной статистики в Российской Федерации» (п. 5 ст. 4, ч. 1 ст. 9).

ДОБЫЧА ОТДЕЛЬНЫХ ВИДОВ ПОЛЕЗНЫХ ИСКОПАЕМЫХ

	Январь - февраль 2023	Февраль 2023	Январь - февраль 2023 в % к январю - февралю 2022	Февраль 2023 в % к	
				февралю 2022	январю 2023
ДОБЫЧА ПОЛЕЗНЫХ ИСКОПАЕМЫХ			101,7	98,2	100,5
в том числе:					
Добыча металлических руд			101,3	97,3	99,2
ДОБЫЧА И ОБОГАЩЕНИЕ ЖЕЛЕЗНЫХ РУД			88,4	95,5	99,9
руда железная товарная необогащенная, тыс. т	170,5	80,6	73,9	69,6	89,7
агломерат железорудный, тыс. т	... ¹⁾	... ¹⁾	90,1	98,1	100,9
концентрат железорудный, тыс. т	... ¹⁾	... ¹⁾	74,2	78,1	91,3
ДОБЫЧА РУД ЦВЕТНЫХ МЕТАЛЛОВ			101,4	97,4	99,2
Добыча прочих полезных ископаемых			103,9	102,8	107,1
ДОБЫЧА КАМНЯ, ПЕСКА И ГЛИНЫ			117,5	117,9	102,5
мрамор и прочий известняковый камень для памятников или строительства, тыс. т	381,7	195,6	168,9	142,4	105,1
каолин и глины каолиновые прочие, тыс. т	137,2	74,0	140,9	147,7	117,1
пески природные, тыс. м ³	10,1	6,0	75,9	80,0	146,3
гранулы, крошка и порошок; галька, гравий, тыс. м ³	2865,6	1392,4	139,8	131,4	94,5

¹⁾ Данные не публикуются в целях обеспечения конфиденциальности первичных статистических данных, полученных от организаций, в соответствии с Федеральным законом от 29 ноября 2007 г. № 282-ФЗ «Об официальном статистическом учете и системе государственной статистики в Российской Федерации» (п. 5 ст. 4, ч. 1 ст. 9).

Обрабатывающие производства

Индекс производства по виду деятельности «Обрабатывающие производства» в феврале 2023 года по сравнению с февралем 2022 года составил 105,1%, в январе - феврале 2023 года по сравнению с январем - февралем 2022 года - 106,7%.

ДИНАМИКА ПРОИЗВОДСТВА ПО ВИДУ ДЕЯТЕЛЬНОСТИ «ОБРАБАТЫВАЮЩИЕ ПРОИЗВОДСТВА»¹⁾

	В % к	
	соответствующему периоду предыдущего года	предыдущему периоду
2022		
Январь	99,6	75,4
Февраль	104,0	107,6
Январь - февраль	101,8	
Март	101,4	108,4
I квартал	101,7	
Апрель	95,9	96,4
Май	92,8	93,2
Июнь	90,2	104,4
I полугодие	97,1	
Июль	89,7	97,9
Август	96,1	107,2
Сентябрь	110,4	116,1
Январь - сентябрь	97,5	
Октябрь	102,0	92,5
Ноябрь	104,4	103,2
Декабрь	100,5	104,7
Год	98,4	
2023		
Январь	108,4	81,5
Февраль	105,1	104,4
Январь - февраль	106,7	

ОБЪЕМ ОТГРУЖЕННЫХ ТОВАРОВ СОБСТВЕННОГО ПРОИЗВОДСТВА, ВЫПОЛНЕННЫХ РАБОТ И УСЛУГ СОБСТВЕННЫМИ СИЛАМИ ПО ВИДУ ДЕЯТЕЛЬНОСТИ «ОБРАБАТЫВАЮЩИЕ ПРОИЗВОДСТВА»

в действующих ценах

	Январь - февраль 2023	
	млн рублей	в % к январю - февралю 2022
ОБРАБАТЫВАЮЩИЕ ПРОИЗВОДСТВА	309142,8	88,0
в том числе: производство пищевых продуктов	26563,0	99,5

Производство товаров и услуг

Продолжение

	Январь - февраль 2023	
	млн рублей	в % к январю - февралю 2022
производство напитков	904,3	152,4
производство текстильных изделий	729,3	115,0
производство одежды	417,6	155,2
производство кожи и изделий из кожи	778,0	126,7
обработка древесины и производство изделий из дерева и пробки, кроме мебели, производство изделий из соломки и материалов для плетения	746,4	85,7
производство бумаги и бумажных изделий	1093,4	75,7
деятельность полиграфическая и копирование носителей информации	361,0	104,4
производство кокса и нефтепродуктов	4647,3	47,7
производство химических веществ и химических продуктов	8072,6	108,0
производство лекарственных средств и материалов, применяемых в медицинских целях	1460,9	62,7
производство резиновых и пластмассовых изделий	3252,1	112,6
производство прочей неметаллической минеральной продукции	17572,7	91,4
производство металлургическое	165907,7	75,7
производство готовых металлических изделий, кроме машин и оборудования	29894,0	167,4
производство компьютеров, электронных и оптических изделий	3780,5	115,7
производство электрического оборудования	4331,4	119,5
производство машин и оборудования, не включенных в другие группировки	13029,5	123,1
производство автотранспортных средств, прицепов и полуприцепов	14486,9	104,3
производство прочих транспортных средств и оборудования	2526,7	125,5
производство мебели	827,6	82,8
производство прочих готовых изделий	442,8	111,9
ремонт и монтаж машин и оборудования	7317,1	119,5

**ПРОИЗВОДСТВО ОТДЕЛЬНЫХ ВИДОВ ТОВАРОВ
ПО ОБРАБАТЫВАЮЩИМ ПРОИЗВОДСТВАМ**

	Январь - февраль 2023	Февраль 2023	Январь - февраль 2023 в % к январю - февралю 2022	Февраль 2023 в % к	
				февралю 2022	январю 2023
ОБРАБАТЫВАЮЩИЕ ПРОИЗВОДСТВА			106,7	105,1	104,4
из них: Производство пищевых продуктов			97,3	100,6	105,9
ПЕРЕРАБОТКА И КОНСЕРВИРОВАНИЕ МЯСА И МЯСНОЙ ПИЩЕВОЙ ПРО- ДУКЦИИ			101,7	101,6	98,6
мясо крупного рогатого скота, сви- нина, баранина, козлятина, конина и мясо прочих животных семей- ства лошадиных, оленина и мясо прочих животных семейства оле- ньих (оленевых) парные, остыв- шие или охлажденные, т	13840,4	6904,1	98,2	98,9	99,5
мясо и субпродукты пищевые домашней птицы, т	32151,7	15796,3	94,2	95,3	96,6
изделия колбасные, включая изделия колбасные для детского питания, т	10168,9	5268,1	99,9	103,6	107,5
полуфабрикаты мясные, мясосо- держачие, охлажденные, замо- роженные, т	17572,5	8540,5	124,4	122,6	94,6
ПЕРЕРАБОТКА И КОНСЕРВИРОВАНИЕ РЫБЫ, РАКООБРАЗНЫХ И МОЛЛЮСКОВ			123,7	118,0	105,3
рыба вяленая, т	30,1	17,7	80,7	103,3	143,1
рыба соленая или в рассоле, т	252,8	128,5	136,5	131,0	103,4
рыба, включая филе, копченая, т	240,6	144,1	128,0	136,4	149,4
пресервы рыбные, тыс. усл. ба- нок	... ¹⁾	... ¹⁾	85,3	74,7	100,0
ПЕРЕРАБОТКА И КОНСЕРВИРОВАНИЕ ФРУКТОВ И ОВОЩЕЙ			150,5	168,4	107,4
картофель переработанный и кон- сервированный, т	... ¹⁾	... ¹⁾	100,0	100,0	100,0
соки из фруктов и овощей, тыс. усл. банок	... ¹⁾	... ¹⁾	51,5	43,2	108,1
овощи (кроме картофеля) и гри- бы, консервированные без уксу- са или уксусной кислоты, прочие (кроме готовых овощных блюд), тыс. усл. банок	1473,9	754,1	126,8	140,1	104,8
ПРОИЗВОДСТВО РАСТИТЕЛЬНЫХ И ЖИВОТНЫХ МАСЕЛ И ЖИРОВ			130,5	119,3	108,9
масла растительные и их фракции нерафинированные, т	4601,0	2152,7	172,3	150,0	87,9
маргарин, т	119,9	85,9	50,4	74,1	в 2,5 р.
ПРОИЗВОДСТВО МОЛОЧНОЙ ПРОДУКЦИИ			99,2	97,9	98,1
молоко, кроме сырого, т	19012,8	9208,8	92,3	92,1	93,9

Производство товаров и услуг

Продолжение

	Январь - февраль 2023	Февраль 2023	Январь - февраль 2023 в % к январю - февралю 2022	Февраль 2023 в % к	
				февралю 2022	январю 2023
молоко сырое крупного рогатого скота, козье и овечье, переработанное на пищевую продукцию, т	33704,7	16293,8	97,9	94,8	93,6
сливки, т	347,1	164,6	94,3	93,5	90,2
масло сливочное, т	408,5	199,2	111,9	99,3	95,2
сыры, т	113,0	58,8	в 6,9 р.	в 6,7 р.	108,5
творог, т	1018,6	506,2	102,2	98,8	98,8
продукты кисломолочные (кроме творога и продуктов из творога), т	7175,4	3492,7	95,6	95,0	94,8
мороженое, т	1549,0	933,9	124,6	132,4	151,8
ПРОИЗВОДСТВО ПРОДУКТОВ МУКОМОЛЬНОЙ И КРУПЯНОЙ ПРОМЫШЛЕННОСТИ, КРАХМАЛА И КРАХМАЛОСОДЕРЖАЩИХ ПРОДУКТОВ			109,8	111,8	115,7
мука из зерновых культур, овощных и других растительных культур; смеси из них, т	104051,1	52826,2	108,3	109,5	103,1
крупа, т	30877,0	17155,9	116,0	115,7	125,0
ПРОИЗВОДСТВО ХЛЕБОБУЛОЧНЫХ И МУЧНЫХ КОНДИТЕРСКИХ ИЗДЕЛИЙ			99,4	99,7	102,1
изделия хлебобулочные недлительного хранения, т	16463,0	7928,4	100,5	102,5	92,9
изделия макаронные и аналогичные мучные изделия, т	45608,5	23432,9	104,5	106,7	105,7
ПРОИЗВОДСТВО ПРОЧИХ ПИЩЕВЫХ ПРОДУКТОВ			81,4	93,1	120,8
шоколад и кондитерские сахаристые изделия, т	778,2	442,0	66,5	67,1	131,5
ПРОИЗВОДСТВО ГОТОВЫХ КОРМОВ ДЛЯ ЖИВОТНЫХ			95,1	97,2	94,4
комбикорма, т	203461,3	98202,6	92,9	94,5	93,3
Производство напитков			в 2,1 р.	194,0	102,4
водка ²⁾ , тыс. дкл	... ¹⁾	... ¹⁾	100,9	87,3	108,5
пиво, кроме отходов пивоварения, тыс. дкл	120,8	60,5	155,5	167,8	100,2
воды минеральные природные упакованные, воды питьевые упакованные, не содержащие сахара, подсластителей, ароматизаторов и других пищевых веществ, тыс. полулитров	83745,3	40335,2	в 2,0 р.	195,5	92,9
напитки безалкогольные прочие, тыс. дкл	1764,3	833,2	154,2	141,9	89,5
Производство текстильных изделий			90,2	86,7	113,3

Производство товаров и услуг

Продолжение

	Январь - февраль 2023	Февраль 2023	Январь - февраль 2023 в % к январю - февралю 2022	Февраль 2023 в % к	
				февралю 2022	январю 2023
ПРОИЗВОДСТВО ТЕКСТИЛЬНЫХ ТКАНЕЙ			107,4	89,3	89,2
ткани готовые с массовой долей синтетических комплексных нитей, включая ткани из монопнитей, ленточных и аналогичных нитей, не менее 85 %, тыс. м ²	... ¹⁾	... ¹⁾	126,9	122,4	89,2
ПРОИЗВОДСТВО ПРОЧИХ ТЕКСТИЛЬНЫХ ИЗДЕЛИЙ			89,4	86,5	115,0
материалы нетканые, кроме ватинов, тыс. м ²	9542,5	5166,3	80,4	78,3	118,1
белье постельное, тыс. шт.	84,5	51,4	99,7	106,4	154,9
Производство одежды			92,5	77,6	92,5
ПРОИЗВОДСТВО ОДЕЖДЫ, КРОМЕ ОДЕЖДЫ ИЗ МЕХА			92,5	77,6	92,9
спецодежда прочая ³⁾ , тыс. рублей	83413,1	31160,7	148,0	75,8	59,6
комплекты, костюмы, куртки (пиджаки) и блейзеры мужские производственные и профессиональные, тыс. шт.	44,4	24,7	81,3	83,8	125,0
комплекты и костюмы, куртки (жакеты) и блейзеры женские производственные и профессиональные, тыс. шт.	1,5	0,5	28,0	16,1	57,9
изделия трикотажные или вязаные, тыс. шт.	302,0	161,3	89,8	86,8	114,7
ПРОИЗВОДСТВО ВЯЗАНЫХ И ТРИКОТАЖНЫХ ИЗДЕЛИЙ ОДЕЖДЫ			100,9	80,9	42,0
джерси, пуловеры, кардиганы, жилеты и аналогичные изделия трикотажные или вязаные, тыс. шт.	8,5	3,5	98,9	57,3	70,1
Производство кожи и изделий из кожи			107,6	108,9	114,0
ПРОИЗВОДСТВО ОБУВИ			99,5	96,7	103,8
обувь, тыс. пар	398,7	207,0	97,1	95,7	108,0
Обработка древесины и производство изделий из дерева и пробки, кроме мебели, производство изделий из соломки и материалов для плетения			102,0	105,1	131,6
РАСПИЛОВКА И СТРОГАНИЕ ДРЕВЕСИНЫ			111,1	124,0	146,7
лесоматериалы, продольно распиленные или расколотые, разделенные на слои или лущеные, толщиной более 6 мм; деревянные железнодорожные или трамвайные шпалы, непропитанные, тыс. м ³	13,3	7,8	108,8	119,9	143,3

Производство товаров и услуг

Продолжение

	Январь - февраль 2023	Февраль 2023	Январь - февраль 2023 в % к январю - февралю 2022	Февраль 2023 в % к	
				февралю 2022	январю 2023
ПРОИЗВОДСТВО ИЗДЕЛИЙ ИЗ ДЕРЕВА, ПРОБКИ, СОЛОМКИ И МАТЕРИАЛОВ ДЛЯ ПЛЕТЕНИЯ			98,2	97,5	125,0
двери, их коробки и пороги деревянные, тыс. м ²	34,2	19,6	80,0	82,4	133,8
Производство бумаги и бумажных изделий			95,0	100,9	116,5
ПРОИЗВОДСТВО ИЗДЕЛИЙ ИЗ БУМАГИ И КАРТОНА			95,0	100,9	116,5
бумага туалетная из бумажной массы, бумаги, целлюлозной ваты и целлюлозных волокон и полотна из целлюлозных волокон, тыс. рул.	... ¹⁾	... ¹⁾	92,3	97,1	105,1
ящики и коробки из гофрированной бумаги или гофрированного картона, тыс. м ²	16072,0	8873,3	87,3	96,9	123,3
Деятельность полиграфическая и копирование носителей информации			71,4	75,7	113,1
ДЕЯТЕЛЬНОСТЬ ПОЛИГРАФИЧЕСКАЯ И ПРЕДОСТАВЛЕНИЕ УСЛУГ В ЭТОЙ ОБЛАСТИ			71,4	75,7	113,1
в том числе услуги:					
по печатанию газет ³⁾ , тыс. рублей	18822,5	9970,3	114,9	107,2	112,6
по печатанию журналов и периодических изданий, выходящих реже четырех раз в неделю ³⁾ , тыс. рублей	1875,4	1073,6	57,4	62,1	133,9
по печатанию книг, географических карт, гидрографических или аналогичных карт всех видов, репродукций, чертежей и фотографий, открыток ³⁾ , тыс. рублей	3862,1	1862,5	131,8	89,7	93,1
Производство кокса и нефтепродуктов			99,3	102,4	99,9
ПРОИЗВОДСТВО КОКСА			99,3	102,4	99,9
кокс и полукокс из каменного угля, бурого угля (лигнита) или торфа, уголь ретортный, тыс. т	... ¹⁾	... ¹⁾	99,3	102,4	99,9
Производство химических веществ и химических продуктов			114,6	127,1	144,1
ПРОИЗВОДСТВО ОСНОВНЫХ ХИМИЧЕСКИХ ВЕЩЕСТВ, УДОБРЕНИЙ И АЗОТНЫХ СОЕДИНЕНИЙ, ПЛАСТМАСС И СИНТЕТИЧЕСКОГО КАУЧУКА В ПЕРВИЧНЫХ ФОРМАХ			114,3	132,9	155,4

Производство товаров и услуг

Продолжение

	Январь - февраль 2023	Февраль 2023	Январь - февраль 2023 в % к январю - февралю 2022	Февраль 2023 в % к	
				февралю 2022	январю 2023
удобрения азотные минеральные или химические, тыс. т	... ¹⁾	... ¹⁾	87,4	84,0	87,5
ПРОИЗВОДСТВО КРАСОК, ЛАКОВ И АНАЛОГИЧНЫХ МАТЕРИАЛОВ ДЛЯ НАНЕСЕНИЯ ПОКРЫТИЙ, ПОЛИГРАФИЧЕСКИХ КРАСОК И МАСТИК			92,4	92,6	129,4
материалы лакокрасочные на основе полимеров, т	4332,5	2152,5	123,2	124,8	98,7
Производство лекарственных средств и материалов, применяемых в медицинских целях			116,6	81,6	70,2
сыворотки и вакцины, тыс. упаковок	... ¹⁾	... ¹⁾	47,6	131,6	в 5,0 р.
Производство резиновых и пластмассовых изделий			114,7	127,3	121,3
ПРОИЗВОДСТВО РЕЗИНОВЫХ ИЗДЕЛИЙ			102,1	127,7	127,6
изделия из вулканизированной резины прочие, не включенные в другие группировки; твердая резина во всех формах и изделия из нее; напольные покрытия и коврики из вулканизированной пористой резины, т	106,9	61,7	100,2	133,6	136,5
ПРОИЗВОДСТВО ИЗДЕЛИЙ ИЗ ПЛАСТМАСС			115,5	127,2	120,9
плиты, листы, пленка и полосы (ленты) полимерные, неармированные или не комбинированные с другими материалами, т	650,1	404,3	124,3	176,4	164,5
блоки дверные пластмассовые и пороги для них, м ²	614,8	328,4	51,1	40,4	114,7
блоки оконные пластмассовые, м ²	49386,0	27949,0	66,6	66,6	130,4
Производство прочей неметаллической минеральной продукции			94,7	96,7	109,7
ПРОИЗВОДСТВО СТЕКЛА И ИЗДЕЛИЙ ИЗ СТЕКЛА			68,4	66,5	131,8
стекло безопасное, тыс. м ²	... ¹⁾	... ¹⁾	111,6	96,3	105,3
стеклопакеты, тыс. м ²	65,1	36,9	65,6	65,2	131,0
ПРОИЗВОДСТВО ОГНЕУПОРНЫХ ИЗДЕЛИЙ			81,7	89,2	106,2
кирпичи, блоки, плитки и прочие изделия огнеупорные, кроме изделий из кремнеземистой каменной муки или диатомитовых земель, тыс. т	71,4	37,8	85,6	95,7	112,5
ПРОИЗВОДСТВО СТРОИТЕЛЬНЫХ КЕРАМИЧЕСКИХ МАТЕРИАЛОВ			106,2	102,0	88,7

Производство товаров и услуг

Продолжение

	Январь - февраль 2023	Февраль 2023	Январь - февраль 2023 в % к январю - февралю 2022	Февраль 2023 в % к	
				февралю 2022	январю 2023
кирпич керамический неогнеупорный строительный, млн усл. кирпичей	31,9	15,3	133,5	115,9	92,2
плитки керамические фасадные и ковры из них, тыс. м ²	... ¹⁾	... ¹⁾	100,1	98,4	87,6
ПРОИЗВОДСТВО ЦЕМЕНТА, ИЗВЕСТИ И ГИПСА			100,5	103,6	121,5
портландцемент, цемент глиноземистый, цемент шлаковый и аналогичные гидравлические цементы, тыс. т	209,7	120,0	100,4	102,5	133,8
известь гидравлическая, тыс. т	... ¹⁾	... ¹⁾	98,5	100,1	92,1
гипс строительный, тыс. т	... ¹⁾	... ¹⁾	88,7	100,0	150,5
ПРОИЗВОДСТВО ИЗДЕЛИЙ ИЗ БЕТОНА, ЦЕМЕНТА И ГИПСА			101,0	96,8	111,4
блоки и прочие изделия сборные строительные для зданий и сооружений из цемента, бетона или искусственного камня, тыс. м ³	123,8	65,1	95,7	93,3	111,1
ПРОИЗВОДСТВО АБРАЗИВНЫХ И НЕМЕТАЛЛИЧЕСКИХ МИНЕРАЛЬНЫХ ИЗДЕЛИЙ, НЕ ВКЛЮЧЕННЫХ В ДРУГИЕ ГРУППИРОВКИ			118,5	123,0	111,8
материалы и изделия минеральные теплоизоляционные, тыс. м ³	725,8	383,4	105,6	110,7	112,0
Производство металлургическое			101,5	99,8	99,5
ПРОИЗВОДСТВО ЧУГУНА, СТАЛИ И ФЕРРОСПЛАВОВ			102,9	102,1	97,8
чугун зеркальный и передельный в чушках, болванках или в прочих первичных формах, тыс. т	... ¹⁾	... ¹⁾	100,7	99,4	96,0
сталь нелегированная в слитках или в прочих первичных формах и полуфабрикаты из нелегированной стали, тыс. т	2597,4	1286,8	99,8	97,4	98,2
сталь легированная прочая в слитках или в прочих первичных формах и полуфабрикаты из прочей легированной стали, тыс. т	171,1	87,5	136,4	154,4	104,7
прокат готовый, тыс. т	2175,3	1070,1	102,4	98,3	96,8
ПРОИЗВОДСТВО СТАЛЬНЫХ ТРУБ, ПОЛЫХ ПРОФИЛЕЙ И ФИТИНГОВ			106,7	89,4	80,7
трубы, профили пустотелые и их фитинги стальные, тыс. т	240,7	104,9	106,7	88,1	77,2

Производство товаров и услуг

	Продолжение				
	Январь - февраль 2023	Февраль 2023	Январь - февраль 2023 в % к январю - февралю 2022	Февраль 2023 в % к	
				февралю 2022	январю 2023
ПРОИЗВОДСТВО ОСНОВНЫХ ДРАГОЦЕННЫХ МЕТАЛЛОВ И ПРОЧИХ ЦВЕТНЫХ МЕТАЛЛОВ			112,5	116,3	100,1
медь рафинированная необработанная, т	... ¹⁾	... ¹⁾	112,9	127,1	115,0
цинк необработанный, т	... ¹⁾	... ¹⁾	118,6	114,4	89,8
Производство готовых металлических изделий, кроме машин и оборудования			175,0	151,0	85,7
конструкции и детали конструкций из черных металлов, тыс. т	42,8	21,0	113,1	112,5	96,1
проволока скрученная, канаты, шнуры плетеные, стропы и аналогичные изделия из черных металлов без электрической изоляции, т	... ¹⁾	... ¹⁾	89,9	84,8	95,2
изделия крепежные и винты крепежные, т	7143,0	3547,0	79,2	80,8	98,6
ткань металлическая, решетки, сетки и ограждения из проволоки из черных металлов или меди, т	1062,0	469,0	124,1	111,1	79,1
Производство компьютеров, электронных и оптических изделий			104,5	98,2	103,5
счетчики производства или потребления жидкости, тыс. шт.	... ¹⁾	... ¹⁾	95,9	100,0	в 2,8 р.
Производство электрического оборудования			102,8	105,3	124,2
электродвигатели переменного и постоянного тока универсальные мощностью более 37,5 Вт, тыс. шт.	... ¹⁾	... ¹⁾	24,4	22,1	88,4
Производство машин и оборудования, не включенных в другие группировки			115,1	114,3	117,5
ПРОИЗВОДСТВО МАШИН И ОБОРУДОВАНИЯ ОБЩЕГО НАЗНАЧЕНИЯ			113,0	125,0	124,5
насосы центробежные подачи жидкостей прочие; насосы прочие, шт.	354	173	103,8	108,1	95,6
насосы воздушные или вакуумные; воздушные или прочие газовые компрессоры, шт.	297	170	122,7	125,0	133,9
ПРОИЗВОДСТВО ПРОЧИХ МАШИН И ОБОРУДОВАНИЯ ОБЩЕГО НАЗНАЧЕНИЯ			120,3	124,3	138,2
краны мостовые электрические, шт.	... ¹⁾	... ¹⁾	116,7	50,0	75,0

Производство товаров и услуг

Продолжение

	Январь - февраль 2023	Февраль 2023	Январь - февраль 2023 в % к январю - февралю 2022	Февраль 2023 в % к	
				февралю 2022	январю 2023
краны башенные строительные, шт.	... ¹⁾	... ¹⁾	80,0	в 2,0 р.	100,0
лебедки шахтных подъемных установок надшахтного размещения; специальные лебедки для работы под землей; прочие лебедки, кабестаны, шт.	... ¹⁾	... ¹⁾	81,8	в 2,1 р.	в 17,0 р.
ПРОИЗВОДСТВО МАШИН И ОБОРУДОВАНИЯ ДЛЯ СЕЛЬСКОГО И ЛЕСНОГО ХОЗЯЙСТВА			119,8	116,6	112,8
дробилки для кормов, шт.	16788	7417	117,0	115,4	79,1
тракторы для сельского хозяйства прочие, шт.	... ¹⁾	... ¹⁾	134,1	157,8	165,1
ПРОИЗВОДСТВО ПРОЧИХ МАШИН СПЕЦИАЛЬНОГО НАЗНАЧЕНИЯ			111,1	96,5	103,0
тракторы гусеничные, шт.	... ¹⁾	... ¹⁾	137,5	в 2,5 р.	83,3
бульдозеры и бульдозеры с поворотным отвалом, шт.	... ¹⁾	... ¹⁾	80,4	157,9	в 2,0 р.
грейдеры самоходные, шт.	31	19	110,7	95,0	158,3
Производство автотранспортных средств, прицепов и полуприцепов			95,7	88,5	131,6
ПРОИЗВОДСТВО АВТОТРАНСПОРТНЫХ СРЕДСТВ			106,5	93,5	144,2
автомобили грузовые с дизельным двигателем, шт.	... ¹⁾	... ¹⁾	138,0	107,1	141,0
шасси с установленными двигателями для автотранспортных средств, шт.	... ¹⁾	... ¹⁾	126,2	128,3	в 2,5 р.
автобусы, имеющие технически допустимую максимальную массу более 5 т, шт.	67	47	60,9	50,0	в 2,4 р.
автомобили пожарные, шт.	... ¹⁾	... ¹⁾	103,2	80,0	166,7
ПРОИЗВОДСТВО КУЗОВОВ ДЛЯ АВТОТРАНСПОРТНЫХ СРЕДСТВ; ПРОИЗВОДСТВО ПРИЦЕПОВ И ПОЛУПРИЦЕПОВ			91,8	84,7	93,1
прицепы и полуприцепы тракторные, шт.	... ¹⁾	... ¹⁾	100,0	100,0	108,6
Производство прочих транспортных средств и оборудования			144,7	131,9	99,5
вагоны трамвайные пассажирские самоходные, шт.	... ¹⁾	... ¹⁾	55,6	66,7	150,0

Производство товаров и услуг

Продолжение

	Январь - февраль 2023	Февраль 2023	Январь - февраль 2023 в % к январю - февралю 2022	Февраль 2023 в % к	
				февралю 2022	январю 2023
Производство мебели			89,6	102,8	148,1
столы кухонные, для столовой и гостиной, шт.	14297	7665	110,9	119,0	115,6
шкафы кухонные, для спальни, столовой и гостиной, шт.	5564	3519	100,7	115,5	172,1
диваны, софы, кушетки с деревянным каркасом, трансформируемые в кровати, шт.	15133	7711	103,8	98,8	103,9
кровати деревянные, шт.	2401	1635	85,9	116,1	в 2,1 р.
Производство прочих готовых изделий			120,9	150,2	143,4
изделия ювелирные из золота и их части, тыс. шт.	66,4	62,7	в 8,4 р.	в 14,9 р.	в 16,8 р.
изделия ювелирные из серебра и их части, тыс. шт.	... ¹⁾	... ¹⁾	в 3,2 р.	156,0	60,0
обувь ортопедическая и вкладные корректирующие элементы (в том числе стельки и полустельки), тыс. шт.	... ¹⁾	... ¹⁾	32,4	55,1	169,0
инструменты и оборудование медицинские ³⁾ , тыс. рублей	45794,4	25326,3	91,1	73,3	123,7
изделия народных художественных промыслов ³⁾ , тыс. рублей	36921,4	17784,0	111,2	127,6	92,9
Ремонт и монтаж машин и оборудования			101,6	100,6	103,6

¹⁾ Данные не публикуются в целях обеспечения конфиденциальности первичных статистических данных, полученных от организаций, в соответствии с Федеральным законом от 29 ноября 2007 г. № 282-ФЗ «Об официальном статистическом учете и системе государственной статистики в Российской Федерации» (п. 5 ст. 4, ч. 1 ст. 9).

²⁾ По данным Росалкогольрегулирования.

³⁾ Темпы роста (снижения) рассчитаны исходя из фактических цен соответствующего периода.

**Обеспечение электрической энергией, газом и паром;
кондиционирование воздуха**

Индекс производства по виду деятельности «Обеспечение электрической энергией, газом и паром; кондиционирование воздуха» в феврале 2023 года по сравнению с февралем 2022 года составил 103,9%, в январе - феврале 2023 года по сравнению с январем - февралем 2022 года - 102,1%.

**ДИНАМИКА ПРОИЗВОДСТВА ПО ВИДУ ДЕЯТЕЛЬНОСТИ
«ОБЕСПЕЧЕНИЕ ЭЛЕКТРИЧЕСКОЙ ЭНЕРГИЕЙ, ГАЗОМ И ПАРОМ;
КОНДИЦИОНИРОВАНИЕ ВОЗДУХА»**

	<i>В % к</i>	
	<i>соответствующему периоду предыдущего года</i>	<i>предыдущему периоду</i>
2022		
Январь	96,9	101,6
Февраль	96,1	90,9
Январь - февраль	96,5	
Март	99,6	105,2
I квартал	97,5	
Апрель	95,6	77,1
Май	110,6	84,3
Июнь	94,3	88,0
I полугодие	98,3	
Июль	95,2	100,8
Август	93,3	105,5
Сентябрь	90,3	105,9
Январь - сентябрь	96,8	
Октябрь	98,1	130,6
Ноябрь	100,3	113,8
Декабрь	100,5	107,9
Год	97,6	
2023		
Январь	100,5	101,7
Февраль	103,9	94,0
Январь - февраль	102,1	

ОБЪЕМ ОТГРУЖЕННЫХ ТОВАРОВ СОБСТВЕННОГО ПРОИЗВОДСТВА, ВЫПОЛНЕННЫХ РАБОТ И УСЛУГ СОБСТВЕННЫМИ СИЛАМИ ПО ВИДУ ДЕЯТЕЛЬНОСТИ «ОБЕСПЕЧЕНИЕ ЭЛЕКТРИЧЕСКОЙ ЭНЕРГИЕЙ, ГАЗОМ И ПАРОМ; КОНДИЦИОНИРОВАНИЕ ВОЗДУХА»

в действующих ценах

	<i>Январь - февраль 2023</i>	
	<i>млн рублей</i>	<i>в % к январю - февралю 2022</i>
ОБЕСПЕЧЕНИЕ ЭЛЕКТРИЧЕСКОЙ ЭНЕРГИЕЙ, ГАЗОМ И ПАРОМ; КОНДИЦИОНИРОВАНИЕ ВОЗДУХА	35796,3	112,5
в том числе:		
производство, передача и распределение электроэнергии	18798,1	107,6
производство и распределение газообразного топлива	1497,0	115,6
производство, передача и распределение пара и горячей воды; кондиционирование воздуха	15501,2	118,7

ПРОИЗВОДСТВО ЭЛЕКТРО- И ТЕПЛОЭНЕРГИИ

	Январь - февраль 2023	Февраль 2023	Январь - февраль 2023 в % к январю - февралю 2022	Февраль 2023 в % к	
				февралю 2022	январю 2023
Производство, передача и распределение электроэнергии			99,7	103,5	99,6
электроэнергия, млн кВт-ч	5295,8	2643,2	99,7	103,5	99,6
Производство, передача и распределение пара и горячей воды; кондиционирование воздуха			106,2	104,1	84,8
пар и горячая вода (тепловая энергия), тыс. Гкал	11654,4	5366,2	106,6	104,4	85,3

В Челябинской области практически вся электроэнергия производится тепловыми электростанциями.

В структуре выпускаемой тепловой энергии 48,7% приходится на тепловые электростанции, 44,4% - на котельные, 4,3% - на теплоутилизационные установки, 2,6% - прочие электростанции.

Водоснабжение; водоотведение, организация сбора и утилизации отходов, деятельность по ликвидации загрязнений

Индекс производства по виду деятельности «Водоснабжение; водоотведение, организация сбора и утилизации отходов, деятельность по ликвидации загрязнений» в феврале 2023 года по сравнению с февралем 2022 года составил 89,5%, в январе - феврале 2023 года по сравнению с январем - февралем 2022 года - 91,4%.

ДИНАМИКА ПРОИЗВОДСТВА ПО ВИДУ ДЕЯТЕЛЬНОСТИ «ВОДОСНАБЖЕНИЕ; ВОДООТВЕДЕНИЕ, ОРГАНИЗАЦИЯ СБОРА И УТИЛИЗАЦИИ ОТХОДОВ, ДЕЯТЕЛЬНОСТЬ ПО ЛИКВИДАЦИИ ЗАГРЯЗНЕНИЙ»

	В % к	
	соответствующему периоду предыдущего года	предыдущему периоду
2022		
Январь	93,8	83,4
Февраль	86,5	105,1
Январь - февраль	89,9	
Март	113,5	126,6
I квартал	98,0	
Апрель	86,0	89,3
Май	99,7	128,2
Июнь	75,1	76,7

Производство товаров и услуг

Продолжение

	В % к	
	соответствующему периоду предыдущего года	предыдущему периоду
I полугодие	91,7	
Июль	69,0	84,9
Август	74,5	107,6
Сентябрь	87,4	111,8
Январь - сентябрь	86,5	
Октябрь	88,8	99,6
Ноябрь	97,4	103,3
Декабрь	93,6	91,6
Год	88,1	
2023		
Январь	93,5	83,3
Февраль	89,5	100,5
Январь - февраль	91,4	

ОБЪЕМ ОТГРУЖЕННЫХ ТОВАРОВ СОБСТВЕННОГО ПРОИЗВОДСТВА, ВЫПОЛНЕННЫХ РАБОТ И УСЛУГ СОБСТВЕННЫМИ СИЛАМИ ПО ВИДУ ДЕЯТЕЛЬНОСТИ «ВОДОСНАБЖЕНИЕ; ВОДООТВЕДЕНИЕ, ОРГАНИЗАЦИЯ СБОРА И УТИЛИЗАЦИИ ОТХОДОВ, ДЕЯТЕЛЬНОСТЬ ПО ЛИКВИДАЦИИ ЗАГРЯЗНЕНИЙ»

в действующих ценах

	Январь - февраль 2023	
	млн рублей	в % к январю - февралю 2022
ВОДОСНАБЖЕНИЕ; ВОДООТВЕДЕНИЕ, ОРГАНИЗАЦИЯ СБОРА И УТИЛИЗАЦИИ ОТХОДОВ, ДЕЯТЕЛЬНОСТЬ ПО ЛИКВИДАЦИИ ЗАГРЯЗНЕНИЙ	6003,0	109,7
в том числе:		
забор, очистка и распределение воды	1731,7	150,2
сбор и обработка сточных вод	... ¹⁾	107,5
сбор, обработка и утилизация отходов; обработка вторичного сырья	3507,1	97,1
предоставление услуг в области ликвидации последствий загрязнений и прочих услуг, связанных с удалением отходов	... ¹⁾	133,6

¹⁾ Данные не публикуются в целях обеспечения конфиденциальности первичных статистических данных, полученных от организаций, в соответствии с Федеральным законом от 29 ноября 2007 г. № 282-ФЗ «Об официальном статистическом учете и системе государственной статистики в Российской Федерации» (п. 5 ст. 4, ч. 1 ст. 9).

Сельское хозяйство

Животноводство

На конец февраля 2023 года поголовье крупного рогатого скота в хозяйствах всех сельхозпроизводителей, по расчетам, составляло 202,0 тыс. голов (на 5,3% меньше по сравнению с данными на конец февраля 2022 года), из него коров - 100,4 тыс. голов (на 5,6% меньше), свиней - 752,7 тыс. голов (на 11,0% меньше), овец и коз - 123,7 тыс. голов (на 3,3% меньше), птицы - 20922,6 тыс. голов (на 6,0% меньше).

В структуре поголовья скота на хозяйства населения приходилось 43,8% поголовья крупного рогатого скота, 49,3% коров, 5,5% свиней, 89,4% овец и коз (на конец февраля 2022 года - соответственно 45,1%, 50,9%, 5,6% и 87,8%).

ДИНАМИКА ПОГОЛОВЬЯ СКОТА В ХОЗЯЙСТВАХ ВСЕХ КАТЕГОРИЙ

на конец месяца, в процентах

	Крупный рогатый скот		Из него коровы		Свиньи		Овцы и козы	
	к соответствующей дате предыдущего года	к соответствующей дате предыдущего месяца	к соответствующей дате предыдущего года	к соответствующей дате предыдущего месяца	к соответствующей дате предыдущего года	к соответствующей дате предыдущего месяца	к соответствующей дате предыдущего года	к соответствующей дате предыдущего месяца
2022								
Январь	93,3	100,0	92,9	99,4	103,6	102,8	94,8	94,7
Февраль	93,1	104,7	93,1	102,9	104,1	103,2	94,7	102,5
Март	92,8	106,8	93,5	103,9	103,5	101,8	94,9	111,0
Апрель	94,3	102,4	94,0	100,3	103,9	102,0	94,9	100,0
Май	94,2	103,0	93,9	100,9	102,0	98,5	94,9	103,7
Июнь	93,7	99,7	93,4	99,9	98,8	97,8	95,1	99,9
Июль	93,9	99,5	93,9	99,8	95,6	98,7	95,6	97,5
Август	93,9	99,6	94,4	99,1	96,7	99,9	95,6	96,2
Сентябрь	94,3	99,8	94,1	98,9	94,2	98,9	95,3	96,2
Октябрь	94,4	94,0	94,2	97,4	94,9	97,7	95,3	96,5
Ноябрь	94,2	94,1	94,3	96,0	92,7	94,7	95,3	99,1
Декабрь	94,6	92,1	94,1	95,8	92,7	96,7	94,8	98,4
2023								
Январь	94,7	100,1	94,8	100,1	90,8	100,6	95,4	95,4
Февраль	94,7	104,7	94,4	102,4	89,0	101,1	96,7	103,9

В сельскохозяйственных организациях на конец февраля 2023 года по сравнению с соответствующей датой 2022 года сократилось поголовье крупного рогатого скота на 4,6%, коров - на 5,6%, свиней - на 10,8%, овец и коз - на 41,7%, птицы - на 6,1%.

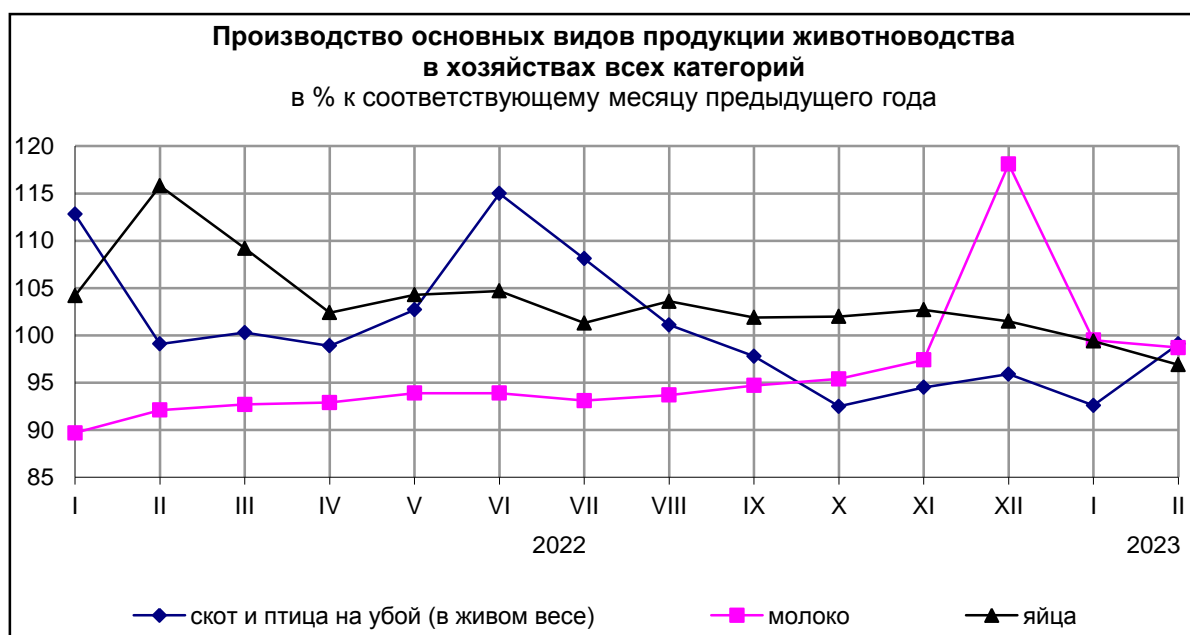
Производство товаров и услуг

В январе - феврале 2023 года в хозяйствах всех категорий, по расчетам, **произведено скота и птицы на убой** (в живом весе) 68,1 тыс. тонн, **молока** - 41,1 тыс. тонн, **яиц** - 258,6 млн штук.

ПРОИЗВОДСТВО ОСНОВНЫХ ВИДОВ ПРОДУКЦИИ ЖИВОТНОВОДСТВА В ХОЗЯЙСТВАХ ВСЕХ КАТЕГОРИЙ

	Февраль 2023, тыс. тонн	В % к		Январь - февраль 2023 в % к январю - февралю 2022	Справочно:		
		февралю 2022	январю 2023		февраль 2022 в % к		январь - февраль 2022 в % к январю - февралю 2021
					февралю 2021	январю 2022	
Скот и птица на убой (в живом весе)	33,1	99,1	94,6	95,6	99,1	88,4	106,0
Молоко	22,9	98,7	125,8	99,0	92,1	126,8	91,0
Яйца, млн штук	123,4	96,9	91,3	98,2	115,8	93,7	109,5

В сельскохозяйственных организациях в январе - феврале 2023 года произведено скота и птицы на убой (в живом весе) 61,8 тыс. тонн, молока - 24,1 тыс. тонн, яиц - 257,4 млн штук.



В январе - феврале 2023 года в сельскохозяйственных организациях **на одну корову надоено** 1022 килограмма молока против 931 килограмма в январе - феврале 2022 года; **яйценоскость кур-несушек** составила 53 штуки против 49 штук год назад.

В январе - феврале 2023 года в **структуре производства скота и птицы на убой** (в живом весе) в сельскохозяйственных организациях отмечалось увеличение удельного веса производства свиней по сравнению с январем - февралем 2022 года.

Производство товаров и услуг

ПРОИЗВОДСТВО ОСНОВНЫХ ВИДОВ СКОТА И ПТИЦЫ НА УБОЙ СЕЛЬСКОХОЗЯЙСТВЕННЫМИ ОРГАНИЗАЦИЯМИ

	Февраль 2023			доля производ- ства отдельных видов скота и птицы в общем объеме производ- ства скота и пти- цы на убой, в %	Январь - февраль 2023 в % к январю - февралю 2022	Справочно январь - февраль 2022 в % к январю - февралю 2021
	тыс. тонн	в % к				
		февра- лю 2022	янва- рю 2023			
Скот и птица на убой (в живом весе)	30,2	100,0	95,6	100	96,1	107,7
в том числе:						
крупный рогатый скот	0,7	77,8	116,7	2,3	86,7	107,1
свиньи	9,0	100,0	96,8	29,8	98,4	105,1
овцы и козы	0,0	120,0	120,0	0,0	84,6	86,7
птица	20,5	101,0	94,5	67,9	95,5	108,9

К началу марта 2023 года **обеспеченность скота кормами** в расчете на одну условную голову крупного скота в сельскохозяйственных организациях на 58,8% больше, чем на соответствующую дату предыдущего года.

НАЛИЧИЕ КОРМОВ В СЕЛЬСКОХОЗЯЙСТВЕННЫХ ОРГАНИЗАЦИЯХ на 1 марта

	2023	Справочно:	
		2022	2021
Наличие кормов, тыс. тонн кормовых единиц	176,2	122,0	149,0
в том числе концентрированных	77,0	53,5	63,1
В расчете на 1 условную голову скота, ц кормовых единиц	2,7	1,7	2,1

На 1 марта 2023 года 13 и более центнеров кормовых единиц в расчете на условную голову скота имелось в сельскохозяйственных организациях шести муниципальных районов и одного городского округа Челябинской области.

Реализация продукции

За отчетный период реализовано 51,5 тыс. тонн зерна, 61,5 тыс. тонн скота и птицы (в живом весе), 22,5 тыс. тонн молока, 218,6 млн штук яиц.

В январе - феврале 2023 года по сравнению с январем - февралем 2022 года увеличилась **продажа** сельскохозяйственными организациями зерна, молока, уменьшилась продажа скота и птицы (в живом весе) и яиц.

ОБЪЕМ РЕАЛИЗАЦИИ ОСНОВНЫХ ВИДОВ СЕЛЬСКОХОЗЯЙСТВЕННОЙ ПРОДУКЦИИ СЕЛЬСКОХОЗЯЙСТВЕННЫМИ ОРГАНИЗАЦИЯМИ

	Февраль 2023, тыс. тонн	В % к		Январь - февраль 2023 в % к январю - февралю 2022	Справочно:		
		февралю 2022	январю 2023		февраль 2022 в % к		январь - февраль 2022 в % к январю - февралю 2021
					февра- лю 2021	январю 2022	
Зерно	21,7	в 3,4 р.	72,8	в 2,8 р.	106,8	50,8	123,0
Скот и птица (в живом весе)	30,3	99,7	97,1	96,2	102,7	90,7	110,4
Молоко	11,0	106,8	95,7	107,1	86,6	96,3	84,0
Яйца, млн штук	105,0	90,8	92,4	90,9	117,8	92,6	110,5

Строительство

Строительная деятельность. Объем работ, выполненных по виду деятельности «Строительство», в феврале 2023 года составил 16026,6 млн рублей или 132,1% (в сопоставимых ценах) к уровню соответствующего периода предыдущего года, в январе - феврале 2023 года - 32308,1 млн рублей или 130,5%.

ДИНАМИКА ОБЪЕМА РАБОТ, ВЫПОЛНЕННЫХ ПО ВИДУ ДЕЯТЕЛЬНОСТИ «СТРОИТЕЛЬСТВО»

	Млн рублей	В % к ¹⁾	
		соответствующему периоду предыдущего года	предыдущему периоду
2022			
Январь	11553,1	102,6	63,6
Февраль	11100,9	83,2	95,1
Январь - февраль	22654,0	92,2	
Март	17891,2	123,0	158,5
I квартал	40545,2	103,5	79,8
Апрель	13525,2	94,1	73,7
Май	15066,6	90,2	110,2
Июнь	19518,8	118,6	128,6
II квартал	48110,6	101,1	113,1
I полугодие	88655,8	102,2	
Июль	19754,6	112,4	101,8
Август	18043,3	94,8	90,6
Сентябрь	20504,8	119,6	113,6
III квартал	58302,7	108,5	120,3
Январь - сентябрь	146958,5	104,6	
Октябрь	19504,2	106,2	94,7
Ноябрь	19571,7	120,1	99,6
Декабрь	20019,2	100,7	101,9
IV квартал	59095,1	108,4	99,9
Год	206053,6	105,6	
2023			
Январь	16281,5	129,0	81,4
Февраль	16026,6	132,1	97,4
Январь - февраль	32308,1	130,5	

¹⁾ В сопоставимых ценах.

Производство товаров и услуг

Жилищное строительство. В январе - феврале 2023 года застройщиками - юридическими лицами возведено 73 дома. Населением построено 1820 жилых домов, из них на участках для ведения садоводства - 412 жилых домов. Всего построено 7205 новых квартир.

Общая площадь жилых помещений в построенных индивидуальными застройщиками жилых домах составила 262,8 тыс. квадратных метров, или 48,3% от общего объема жилья, введенного в январе - феврале 2023 года.

**ДИНАМИКА ВВОДА В ДЕЙСТВИЕ ЖИЛЫХ ДОМОВ
(с учетом жилых домов, построенных населением
на земельных участках, предназначенных для ведения садоводства)**

	<i>Введено общей площади жилых помещений, м²</i>		<i>В % к соответствующему периоду предыдущего года</i>		<i>В % к предыдущему периоду</i>	
	<i>всего</i>	<i>в том числе населением</i>	<i>всего</i>	<i>в том числе населением</i>	<i>всего</i>	<i>в том числе населением</i>
2022						
Январь	333650	150569	в 11,4 р.	в 5,4 р.		
Февраль	157293	150011	126,0	121,5	47,1	99,6
Январь - февраль	490943	300580	в 3,2 р.	198,6		
Март	170720	121045	116,5	116,1	108,5	80,7
I квартал	661663	421625	в 2,2 р.	165,0		
Апрель	121628	81158	79,1	78,3	71,2	67,0
Май	131500	75377	94,1	101,8	108,1	92,9
Июнь	196785	93053	142,2	113,0	149,6	123,5
II квартал	449913	249588	104,2	96,0	68,0	59,2
I полугодие	1111576	671213	151,7	130,2		
Июль	116327	86796	71,6	90,8	59,1	93,3
Август	143321	106432	91,2	114,3	123,2	122,6
Сентябрь	167444	91455	75,8	92,5	116,8	85,9
III квартал	427092	284683	79,0	99,0	94,9	114,1
Январь - сентябрь	1538668	955896	120,9	119,0		
Октябрь	193205	111999	122,2	100,7	115,4	122,5
Ноябрь	37360	5975	16,0	5,6	19,3	5,3
Декабрь	101106	3991	161,6	38,9	в 2,7 р.	66,8
IV квартал	331671	121965	73,1	53,5	77,7	42,8
Год	1870339	1077861	108,3	104,5		
2023						
Январь	402567	137901	120,7	91,6		
Февраль	142047	124881	90,3	83,2	35,3	90,6
Январь - февраль	544614	262782	110,9	87,4		

Транспорт

Грузовые перевозки

В 2022 году объем перевозок грузов автомобильным транспортом организаций всех видов экономической деятельности, не относящихся к субъектам малого предпринимательства, средняя численность работников которых превышает 15 человек, составил 23,7 млн тонн, грузооборот - 3444,5 млн тонно - километров.

ДИНАМИКА ПЕРЕВОЗОК ГРУЗОВ И ГРУЗОБОРОТА АВТОМОБИЛЬНОГО ТРАНСПОРТА ОРГАНИЗАЦИЙ ВСЕХ ВИДОВ ЭКОНОМИЧЕСКОЙ ДЕЯТЕЛЬНОСТИ¹⁾

	Перевезено грузов		Грузооборот	
	тыс. тонн	в % к соответствующему периоду предыдущего года	млн ткм	в % к соответствующему периоду предыдущего года
2021				
I квартал	6327,3	110,6	773,0	89,5
I полугодие	13577,9	117,3	1541,3	89,0
Январь - сентябрь	20863,3	114,9	2365,5	88,0
Год	26853,1	110,5	3168,8	88,4
2022				
I квартал	5507,1	87,0	822,5	106,4
I полугодие	11190,2	82,4	1698,2	110,2
Январь - сентябрь	17645,8	84,6	2558,7	108,2
Год	23720,2	88,3	3444,5	108,7

¹⁾По данным текущей отчетности организаций, не относящихся к субъектам малого предпринимательства, средняя численность работников которых превышает 15 человек.

Пассажирские перевозки

В январе - феврале 2023 года объем перевозок пассажиров автобусным транспортом общего пользования составил 16,6 млн человек, пассажирооборот - 229,4 млн пассажиро - километров.

ДИНАМИКА ПЕРЕВОЗОК ПАССАЖИРОВ И ПАССАЖИРОБОРОТА АВТОБУСНОГО ТРАНСПОРТА ОБЩЕГО ПОЛЬЗОВАНИЯ¹⁾

	Перевезено пассажиров			Пассажирооборот		
	тыс. человек	в % к		млн пасс. - км	в % к	
		соответствующему периоду предыдущего года	предыдущему периоду			соответствующему периоду предыдущего года
2022						
Январь	6279,0	113,3	88,9	85,0	82,9	80,6
Февраль	6200,3	126,8	98,7	81,7	107,9	96,1
Январь - февраль	12479,3	119,7		166,7	93,5	
Март	7676,6	132,8	123,8	98,4	98,5	120,4
I квартал	20155,9	124,3		265,1	95,3	

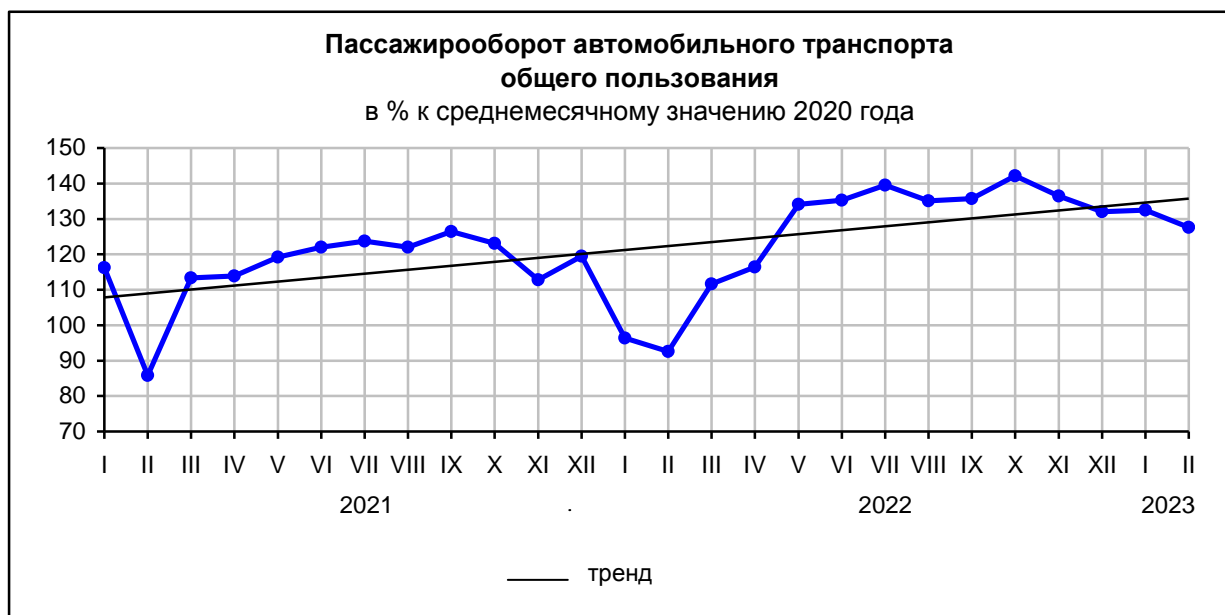
Продолжение

	Перевезено пассажиров			Пассажирооборот		
	тыс. человек	в % к		млн пасс. - км	в % к	
		соответствующему периоду предыдущего года	предыдущему периоду		соответствующему периоду предыдущего года	предыдущему периоду
Апрель	8038,5	130,5	104,7	102,7	102,2	104,4
Май	8281,4	132,5	103,0	118,3	112,6	115,2
Июнь	8149,6	130,6	98,4	119,3	110,9	100,8
I полугодие	44625,4	128,0		605,4	102,4	
Июль	8255,0	136,8	101,3	123,0	112,7	103,1
Август	8378,6	137,2	101,5	119,2	110,8	96,9
Сентябрь	8755,4	134,4	104,5	119,7	107,4	100,4
Январь - сентябрь	70014,4	130,8		967,3	105,2	
Октябрь	9007,7	138,1	102,9	125,3	115,4	104,7
Ноябрь	8736,5	133,1	97,0	120,4	121,0	96,1
Декабрь ²⁾	8651,2	122,5	99,0	116,4	110,4	96,7
Год²⁾	96409,8	130,9		1329,4	107,8	
2023³⁾						
Январь	8244,5	131,3	95,3	116,9	137,5	100,4
Февраль	8369,0	135,0	101,5	112,5	137,7	96,2
Январь - февраль	16613,5	133,1		229,4	137,6	

¹⁾ Данные приведены с учетом субъектов малого предпринимательства, осуществляющих регулярные перевозки пассажиров по автобусным маршрутам общего пользования на коммерческой основе.

²⁾ Данные уточнены по сравнению с ранее опубликованными.

³⁾ Данные за предыдущий месяц отчетного года уточняются ежемесячно.



III. РЫНКИ ТОВАРОВ И УСЛУГ

Розничная торговля

Оборот розничной торговли в феврале 2023 года составил 61871,3 млн рублей, что в сопоставимых ценах составляет 100,5% к соответствующему периоду предыдущего года, в январе - феврале 2023 года - 126158,4 млн рублей или 100,6%.

ДИНАМИКА ОБОРОТА РОЗНИЧНОЙ ТОРГОВЛИ

	Млн рублей	В % к ¹⁾	
		соответствующему периоду предыдущего года	предыдущему периоду
2022			
Январь	58654,1	109,8	84,4
Февраль	56770,4	109,6	96,3
Январь - февраль	115424,5	109,7	
Март	64438,4	104,2	105,2
I квартал	179862,9	107,7	99,1
Апрель	61016,6	95,4	93,0
Май	62534,7	94,3	102,5
Июнь	62623,0	95,9	100,9
II квартал	186174,3	95,2	96,8
I полугодие	366037,2	101,1	
Июль	66478,4	99,2	106,9
Август	67108,5	100,3	101,9
Сентябрь	63757,6	99,7	95,2
III квартал	197344,5	99,8	108,0
Январь - сентябрь	563381,7	100,6	
Октябрь	64444,6	97,1	100,9
Ноябрь	64168,9	102,2	99,5
Декабрь	74410,5	99,1	115,8
IV квартал	203024,0	99,4	103,0
Год	766405,7	100,3	
2023			
Январь	64287,1	100,8	85,7
Февраль	61871,3	100,5	96,0
Январь - февраль	126158,4	100,6	

¹⁾ В сопоставимых ценах.



В феврале 2023 года оборот розничной торговли на 99,4% формировался **торгующими организациями и индивидуальными предпринимателями**, осуществляющими деятельность вне рынка; доля **рынков и ярмарок** составила 0,6% (в феврале 2022 г., по уточненным данным, - соответственно 99,4% и 0,6%).

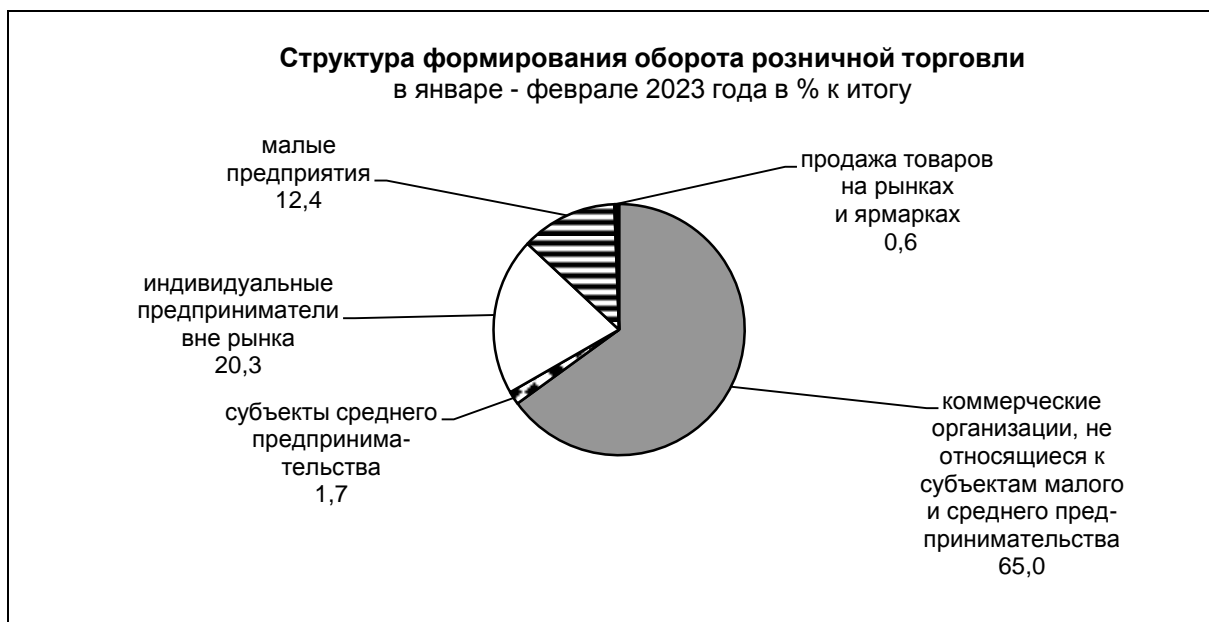
**ОБОРОТ РОЗНИЧНОЙ ТОРГОВЛИ ТОРГУЮЩИХ ОРГАНИЗАЦИЙ
И ПРОДАЖА ТОВАРОВ НА РЫНКАХ И ЯРМАРКАХ**

	Январь-февраль 2023, млн рублей	Январь-февраль 2023 в % к январю-февралю 2022 ¹⁾	Февраль 2023, млн рублей	В % к ¹⁾		Справочно ¹⁾²⁾ :		
				февралю 2022	январю 2023	январь-февраль 2022 в % к январю-февралю 2021	февраль 2022 в % к	
							февралю 2021	январю 2022
Всего	126158,4	100,6	61871,3	100,5	96,0	109,7	109,6	96,3
в том числе: оборот розничной торговли торговых организаций ³⁾	125463,7	100,6	61522,0	100,5	96,0	109,6	109,4	96,2
продажа товаров на розничных рынках и ярмарках	694,7	100,7	349,3	101,1	100,9	134,7	134,7	100,1

¹⁾ В сопоставимых ценах.

²⁾ Данные уточнены.

³⁾ Включая индивидуальных предпринимателей, осуществляющих деятельность вне рынка.



В январе - феврале 2023 года в структуре оборота розничной торговли удельный вес **пищевых продуктов, включая напитки, и табачных изделий** составил 46,1%, **непродовольственных товаров** - 53,9% (в январе - феврале 2022 г., по уточненным данным, - соответственно 44,6% и 55,4%).

ДИНАМИКА ОБОРОТА РОЗНИЧНОЙ ТОРГОВЛИ ПИЩЕВЫМИ ПРОДУКТАМИ, ВКЛЮЧАЯ НАПИТКИ, И ТАБАЧНЫМИ ИЗДЕЛИЯМИ, НЕПРОДОВОЛЬСТВЕННЫМИ ТОВАРАМИ

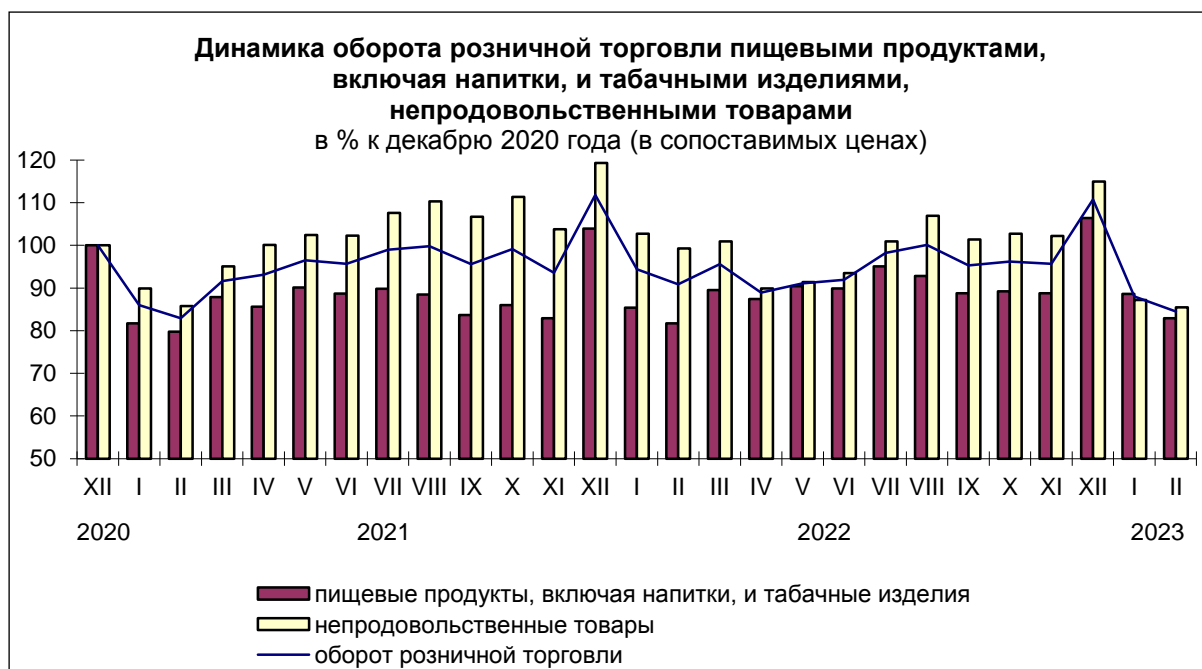
	Пищевые продукты, включая напитки, и табачные изделия			Непродовольственные товары		
	млн рублей	в % к ¹⁾		млн рублей	в % к ¹⁾	
		соответствующему периоду предыдущего года	предыдущему периоду		соответствующему периоду предыдущего года	предыдущему периоду
2022						
Январь	26152,0	104,6	82,2	32502,1	114,1	86,1
Февраль	25373,3	102,6	95,7	31397,1	115,7	96,7
Январь - февраль	51525,3	103,6		63899,2	114,9	
Март	29422,6	102,1	109,6	35015,8	106,1	101,6
I квартал	80947,9	103,1	102,6	98915,0	111,8	96,2
Апрель	29584,6	102,3	97,6	31432,0	89,8	89,1
Май	30681,0	100,4	103,4	31853,7	89,2	101,7
Июнь	30270,9	101,4	99,4	32352,1	91,4	102,3
II квартал	90536,5	101,3	104,1	95637,8	90,2	90,7
I полугодие	171484,4	102,3		194552,8	100,1	

Рынки товаров и услуг

Продолжение

	Пищевые продукты, включая напитки, и табачные изделия		Непродовольственные товары			
	млн рублей	в % к ¹⁾		млн рублей	в % к ¹⁾	
		соответствующему периоду предыдущего года	предыдущему периоду		соответствующему периоду предыдущего года	предыдущему периоду
Июль	31758,5	106,0	105,8	34719,9	93,9	107,9
Август	30544,2	104,9	97,6	36564,3	96,9	105,9
Сентябрь	29064,3	106,1	95,7	34693,3	95,1	94,9
III квартал	91367,0	105,7	103,4	105977,5	95,3	112,5
Январь - сентябрь	262851,4	103,4		300530,3	98,3	
Октябрь	29297,9	103,7	100,5	35146,7	92,3	101,3
Ноябрь	29312,0	107,1	99,5	34856,9	98,5	99,5
Декабрь	35277,5	102,3	119,8	39133,0	96,4	112,5
IV квартал	93887,4	104,2	102,8	109136,6	95,7	103,4
Год	356738,8	103,6		409666,9	97,6	
2023						
Январь	29908,6	104,2	83,7	34378,5	98,0	87,5
Февраль	28202,1	101,9	93,6	33669,2	99,4	98,1
Январь - февраль	58110,7	103,0		68047,7	98,7	

¹⁾ В сопоставимых ценах.



ИЗМЕНЕНИЕ ТОВАРНЫХ ЗАПАСОВ В ОРГАНИЗАЦИЯХ РОЗНИЧНОЙ ТОРГОВЛИ

на конец месяца

	<i>Млн рублей</i>	<i>Уровень запасов, в днях торговли</i>
2022		
Январь	45595,5	44
Февраль	45710,6	45
Март	46938,1	38
Апрель	47068,1	42
Май	46836,5	41
Июнь	46633,2	40
Июль	44425,8	37
Август	44214,8	36
Сентябрь	45466,9	39
Октябрь	47318,4	41
Ноябрь	49479,5	41
Декабрь	47836,6	34
2023		
Январь	45412,8	40
Февраль	46851,3	38

Рестораны, кафе и бары

Оборот общественного питания в феврале 2023 года составил 3689,4 млн рублей, или 103,7% (в сопоставимых ценах) к соответствующему периоду предыдущего года, в январе - феврале 2023 года - 7662,7 млн рублей или 105,3%.

ДИНАМИКА ОБОРОТА ОБЩЕСТВЕННОГО ПИТАНИЯ

	Млн рублей	В % к ¹⁾	
		соответствующему периоду предыдущего года	предыдущему периоду
2022			
Январь	3318,2	141,6	108,8
Февраль	3190,6	124,4	95,7
Январь - февраль	6508,8	132,6	
Март	3631,0	123,4	111,1
I квартал	10139,8	129,2	126,4
Апрель	3789,5	118,7	102,0
Май	3898,1	120,2	100,5
Июнь	4123,2	126,3	104,7
II квартал	11810,8	121,8	109,8
I полугодие	21950,6	125,3	
Июль	4034,7	127,5	98,3
Август	4178,8	125,3	102,4
Сентябрь	4605,5	133,5	109,9
III квартал	12819,0	128,8	106,5
Январь - сентябрь	34769,6	126,6	
Октябрь	4642,8	135,5	100,1
Ноябрь	4611,9	166,1	99,2
Декабрь	4640,2	136,4	100,0
IV квартал	13894,9	144,7	106,7
Год	48664,5	131,3	
2023			
Январь	3973,3	106,9	85,4
Февраль	3689,4	103,7	92,8
Январь - февраль	7662,7	105,3	

¹⁾ В сопоставимых ценах.

Рынок платных услуг населению

В феврале 2023 года, по оперативным данным, населению было оказано **платных услуг** на 20235,2 млн рублей, в январе - феврале 2023 года - на 39963,5 млн рублей.

ДИНАМИКА ОБЪЕМА ПЛАТНЫХ УСЛУГ НАСЕЛЕНИЮ

	Млн рублей	В % к ¹⁾	
		соответствующему периоду предыдущего года	предыдущему периоду
2022			
Январь	17204,2	100,7	85,7
Февраль	18084,7	101,9	104,5
Январь - февраль	35288,9	101,5	
Март	19010,5	100,4	104,4
Январь - март	54299,4	101,1	
Апрель	18607,6	98,6	96,0
Май	18064,8	99,9	96,3
Июнь	17472,6	101,0	94,6
I полугодие	108444,4	100,4	
Июль	17551,9	102,0	98,1
Август	17594,8	101,3	101,8
Сентябрь	17284,7	97,9	98,8
Январь - сентябрь	160875,8	100,4	
Октябрь	18079,0	98,3	104,1
Ноябрь	19815,8	99,8	108,7
Декабрь	22254,7	100,0	108,9
Год	221025,3	100,1	
2023			
Январь ²⁾	19728,3	103,8	89,0
Февраль	20235,2	100,1	101,7
Январь - февраль	39963,5	101,9	

¹⁾ В сопоставимых ценах.

²⁾ Данные уточнены в связи с уточнением респондентами ранее предоставленных оперативных данных.

Рынки товаров и услуг

В январе - феврале 2023 года в структуре объема платных услуг лидировали три вида услуг: коммунальные, телекоммуникационные и бытовые услуги, занимая суммарно 56,4% в общем объеме.

ОБЪЕМ ПЛАТНЫХ УСЛУГ НАСЕЛЕНИЮ ПО ВИДАМ

	Январь - февраль 2023, млн рублей	В % к		Февраль 2023 в % к	
		январю - февралю 2022 ¹⁾	итогу	февралю 2022 ¹⁾	январю 2023 ¹⁾
Платные услуги	39963,5	101,9	100	100,1	101,7
в том числе:					
бытовые	4755,2	96,0	11,9	94,0	99,7
транспортные	3384,5	110,0	8,5	104,7	95,8
почтовой связи, курьерские	172,6	94,5	0,4	88,6	106,5
из них курьерской доставки	29,2	99,3	0,1	92,2	104,8
телекоммуникационные	4876,6	98,4	12,2	99,0	96,9
жилищные	3547,1	95,1	8,9	94,8	100,6
коммунальные	12917,2	101,4	32,3	98,3	108,4
культуры	668,8	117,0	1,7	126,5	85,7
туристские	1110,2	149,8	2,8	151,5	90,0
гостиниц и аналогичных средств размещения	485,5	131,1	1,2	136,4	101,6
физической культуры и спорта	653,5	125,9	1,6	130,2	93,9
из них услуги фитнес-центров и спортивных клубов	208,8	101,5	0,5	104,8	95,6
медицинские	3382,5	97,6	8,5	95,9	102,0
специализированных коллективных средств размещения	503,3	112,5	1,2	121,2	90,5
из них санаторно-курортных организаций	311,2	105,4	0,8	113,3	91,8
ветеринарные	80,5	81,7	0,2	81,0	105,3
юридические	281,3	98,8	0,7	98,8	100,0
системы образования	2261,4	97,9	5,7	96,2	103,3
услуги, предоставляемые гражданам пожилого возраста и инвалидам	87,7	94,7	0,2	98,8	115,5
прочие платные услуги	795,6	114,5	2,0	116,8	106,7
из них электронные услуги и сервисы в области информационно-коммуникационных технологий ²⁾	21,7	в 2,3 р.	0,1	в 2,2 р.	84,5

¹⁾ В сопоставимых ценах,

²⁾ Включая платные подписки на онлайн-кинотеатры и игровые сервисы, пользование услугами облачных хранилищ данных.

Рынки товаров и услуг

В январе - феврале 2023 года в структуре объема бытовых услуг наибольший удельный вес занимали услуги: по техобслуживанию и ремонту транспортных средств, машин и оборудования; парикмахерские и косметические услуги; по ремонту и строительству жилья и других построек. На их долю в целом приходилось 71,6% в общем объеме бытовых услуг.

ОБЪЕМ БЫТОВЫХ УСЛУГ НАСЕЛЕНИЮ ПО ВИДАМ

	Январь - февраль 2023, млн рублей	В % к		Февраль 2023 в % к	
		январю - февралю 2022 ¹⁾	итогу	февралю 2022 ¹⁾	январю 2023 ¹⁾
Бытовые услуги	4755,2	96,0	100	94,0	99,7
в том числе:					
ремонт, окраска и пошив обуви	32,1	97,7	0,7	93,3	100,1
ремонт и пошив швейных, меховых и кожаных изделий, головных уборов и изделий текстильной галантереи, ремонт, пошив и вязание трикотажных изделий	79,2	91,3	1,7	92,1	97,9
ремонт и техническое обслуживание бытовой радиоэлектронной аппаратуры, бытовых машин и приборов, ремонт и изготовление металлоизделий	245,6	92,5	5,2	89,3	99,8
техобслуживание и ремонт транспортных средств, машин и оборудования	1970,9	96,3	41,4	91,5	98,7
изготовление и ремонт мебели	136,9	103,1	2,9	102,9	99,3
химическая чистка и крашение, услуги прачечных	43,9	94,3	0,9	96,4	99,1
ремонт и строительство жилья и других построек	633,7	100,2	13,3	101,5	102,7
услуги фотоателье	82,6	101,0	1,7	100,9	99,8
услуги саун, бань и душевых	158,5	94,1	3,3	94,7	100,2
парикмахерские и косметические услуги	802,0	92,3	16,9	93,2	100,4
услуги по аренде, лизингу и прокату	101,7	102,2	2,1	102,4	82,3
из них услуги по аренде и лизингу легковых автомобилей и легких автотранспортных средств	15,0	102,4	0,3	102,4	100,0
ритуальные услуги	251,5	85,2	5,3	80,5	98,5
прочие бытовые услуги	216,6	109,1	4,6	110,1	107,6

¹⁾ В сопоставимых ценах.

Оптовая торговля

В феврале 2023 года оборот оптовой торговли составил 128931,3 млн рублей, что в сопоставимых ценах составляет 120,9% к февралю 2022 года. На долю субъектов малого предпринимательства приходилось 43,4% оборота оптовой торговли.

ДИНАМИКА ОБОРОТА ОПТОВОЙ ТОРГОВЛИ

	Оборот оптовой торговли			В том числе оборот оптовой торговли организаций оптовой торговли		
	млн рублей	в % к		млн рублей	в % к	
		соответствующему периоду предыдущего года	предыдущему периоду		соответствующему периоду предыдущего года	предыдущему периоду
2022						
Январь	108880,1	117,8	65,5	82633,9	113,5	66,0
Февраль	123214,1	122,1	113,4	91453,2	117,5	111,0
Январь - февраль	232094,2	120,1		174087,1	115,6	
Март	160087,6	124,9	123,3	115956,0	120,1	120,4
I квартал	392181,8	122,0		290043,1	117,3	
Апрель	142269,8	104,0	87,6	104416,5	100,1	88,7
Май	134590,4	103,0	96,2	95939,0	96,5	93,4
Июнь	141422,9	100,7	111,0	103807,9	98,0	114,3
I полугодие	810464,9	111,0		594206,5	106,6	
Июль	130346,4	111,3	99,3	93434,3	103,1	97,0
Август	141551,4	125,9	111,5	104114,9	119,1	114,4
Сентябрь	142903,5	120,2	103,3	99992,9	109,8	98,3
Январь - сентябрь	1225266,2	113,9		891748,6	108,1	
Октябрь	138924,9	113,7	98,2	99487,4	103,7	100,5
Ноябрь	140829,7	119,0	102,5	99445,7	108,3	101,0
Декабрь	145724,2	103,0	104,5	107879,0	101,3	109,6
Год	1650745,0	113,1		1198560,7	107,0	
2023						
Январь	111182,0	117,1	74,5	84914,4	117,9	76,8
Февраль	128931,3	120,9	117,1	97190,1	122,8	115,6
Январь - февраль	240113,3	119,1		182104,5	120,4	

В феврале 2023 года оборот оптовой торговли на 75,4% формировался организациями оптовой торговли, оборот которых составил 97190,1 млн рублей, что в сопоставимых ценах составляет 122,8% к февралю 2022 года.

Запасы топлива

**ЗАПАСЫ УГЛЯ И МАЗУТА ТОПОЧНОГО У ПОТРЕБИТЕЛЕЙ
(без данных по микропредприятиям)**

ТОНН

	Уголь		Мазут топочный	
	на 1 марта 2023	в % к 1 марта 2022 ¹⁾	на 1 марта 2023	в % к 1 марта 2022 ¹⁾
Общие запасы топлива	1010382	94,3	30654	90,1
из них у потребителей с основным видом деятельности:				
Добыча полезных ископаемых	... ²⁾	47,1	-	-
Обрабатывающие производства	483144	89,3	... ²⁾	97,1
из них:				
производство пищевых продуктов	... ²⁾	83,3	-	-
производство кокса и нефтепродуктов	... ²⁾	в 3,7 р.	-	-
производство химических веществ и химических продуктов	-	-	... ²⁾	63,7
производство прочей неметаллической минеральной продукции	... ²⁾	в 6,8 р.	... ²⁾	94,7
производство металлургическое	320904	64,5	... ²⁾	85,6
производство готовых металлических изделий, кроме машин и оборудования	... ²⁾	126,2	-	-
производство машин и оборудования, не включенных в другие группировки	... ²⁾	1,1	... ²⁾	100,0
производство прочих транспортных средств и оборудования	-	-	... ²⁾	99,5
Обеспечение электрической энергией, газом и паром; кондиционирование воздуха	520556	99,6	14514	82,7
Транспортировка и хранение	838	81,9	... ²⁾	42,4
Деятельность гостиниц и предприятий общественного питания	... ²⁾	70,2	-	-
Прочие потребители	5269	100,0	3774	107,2
Из общих запасов топлива - запасы топлива у потребителей вида деятельности «Жилищно-коммунальное хозяйство; деятельность домашних хозяйств как работодателей»	987	66,3	1969	131,3
Запасы топлива в котельных - всего	3717	82,2	2523	35,6
из них в муниципальных котельных жилищно- коммунального хозяйства мощностью до 100 Гкал/час	1061	172,2	... ²⁾	100,0

¹⁾ Данные рассчитываются по сопоставимому кругу отчитывающихся организаций.

²⁾ Данные не публикуются в целях обеспечения конфиденциальности первичных статистических данных, полученных от организаций, в соответствии с Федеральным законом от 29 ноября 2007 г. № 282-ФЗ «Об официальном статистическом учете и системе государственной статистики в Российской Федерации» (п. 5 ст.4, ч.1 ст. 9).

IV. МАЛЫЕ ПРЕДПРИЯТИЯ¹⁾

ЧИСЛО ЗАМЕЩЕННЫХ РАБОЧИХ МЕСТ НА МАЛЫХ ПРЕДПРИЯТИЯХ (без микропредприятий) ПО ВИДАМ ЭКОНОМИЧЕСКОЙ ДЕЯТЕЛЬНОСТИ в 2022 году

	Всего замещен- ных рабо- чих мест (работ- ников), человек	В том числе:			Число заме- щенных рабочих мест (работ- ников) в % к итогу
		работни- ками спи- сочного состава (без внеш- них со- вместит- елей)	внешними совмес- тителями	работни- ками, вы- полнявши- ми работы по догово- рам граж- данско- правового характера	
Всего	116064	105312	5535	5217	100
в том числе: сельское, лесное хозяйство, охо- та, рыболовство и рыбоводство	1920	1871	17	32	1,7
в том числе: растениеводство и животновод- ство, охота и предоставление соот- ветствующих услуг в этих областях	1529	1518	10	1	1,3
лесоводство и лесозаготовки	266	251	-	15	0,3
рыболовство и рыбоводство	125	102	7	16	0,1
добыча полезных ископаемых	1326	1216	57	53	1,2
обрабатывающие производства	29239	27815	771	653	25,2
в том числе: производство пищевых продук- тов	1808	1736	47	25	1,6
производство напитков	254	245	6	3	0,2
производство текстильных изделий	159	154	3	2	0,1
производство одежды	591	578	13	-	0,5
производство кожи и изделий из кожи	... ¹⁾	... ¹⁾	... ¹⁾	... ¹⁾	... ¹⁾
обработка древесины и произ- водство изделий из дерева и пробки, кроме мебели, произ- водство изделий из соломки и материалов для плетения	588	570	9	9	0,5
производство бумаги и бумаж- ных изделий	407	384	13	10	0,4
деятельность полиграфическая и копирование носителей инфор- мации	378	361	8	9	0,3
производство химических ве- ществ и химических продуктов	1050	1013	29	8	0,9
производство лекарственных средств и материалов, приме- няемых в медицинских целях	... ¹⁾	... ¹⁾	... ¹⁾	... ¹⁾	... ¹⁾
производство резиновых и пластмассовых изделий	1960	1874	33	53	1,7

¹⁾ Юридические лица. Данные сформированы по виду экономической деятельности (ОКВЭД2) регистрации предприятия, учтенному в едином реестре субъектов малого и среднего предпринимательства.

Малые предприятия

Продолжение

	Всего замещен- ных рабо- чих мест (работ- ников), человек	В том числе:			Число замещен- ных рабо- чих мест (работ- ников) в % к итогу
		работни- ками спи- сочного состава (без внеш- них со- вмести- телей)	внешними совмес- тителями	работни- ками, вы- полнявши- ми работы по догово- рам граж- данско- правового характера	
производство прочей неметал- лической минеральной продукции	2517	2371	103	43	2,2
производство металлургическое	1260	1201	27	32	1,1
производство готовых метал- лических изделий, кроме машин и оборудования	6338	6051	120	167	5,5
производство компьютеров, элек- тронных и оптических изделий	1236	1105	83	48	1,1
производство электрического оборудования	1188	1152	22	14	1,0
производство машин и обору- дования, не включенных в другие группировки	3781	3656	70	55	3,3
производство автотранспортных средств, прицепов и полуприцепов	1636	1568	32	36	1,4
производство прочих транспорт- ных средств и оборудования	... ¹⁾	... ¹⁾	-	-	... ¹⁾
производство мебели	628	619	9	-	0,5
производство прочих готовых изделий	778	741	13	24	0,7
ремонт и монтаж машин и обо- рудования	2430	2201	125	104	2,1
обеспечение электрической энергией, газом и паром; кон- диционирование воздуха	1665	1486	104	75	1,4
водоснабжение; водоотведение, организация сбора и утилизации отходов, деятельность по лик- видации загрязнений	1639	1497	46	96	1,4
строительство	12333	11341	507	485	10,6
торговля оптовая и розничная; ремонт автотранспортных средств и мотоциклов	18974	18082	622	270	16,4
в том числе: торговля оптовая и розничная автотранспортными средствами и мотоциклами и их ремонт	2764	2609	136	19	2,4
торговля оптовая, кроме оптовой торговли автотранспортными сред- ствами и мотоциклами	10748	10147	386	215	9,3
торговля розничная, кроме тор- говли автотранспортными сред- ствами и мотоциклами	5462	5326	100	36	4,7
транспортировка и хранение	7360	6628	244	488	6,3
деятельность гостиниц и пред- приятий общественного питания	4570	4257	132	181	3,9
деятельность в области ин- формации и связи	3712	3269	131	312	3,2
деятельность финансовая и страховая	908	845	24	39	0,8

Малые предприятия

Продолжение

	Всего замещен- ных рабо- чих мест (работ- ников), человек	В том числе:			Число заме- щенных рабочих мест (работ- ников) в % к итогу
		работни- ками спи- сочного состава (без внеш- них совме- сти- телей)	внешними совмес- тителями	работни- ками, вы- полнявши- ми работы по догово- рам граж- данско- правового характера	
деятельность по операциям с недвижимым имуществом	10550	7747	1138	1665	9,1
деятельность профессиональная, научная и техническая	6016	5443	364	209	5,2
из нее научные исследования и разработки	1024	836	150	38	0,9
деятельность административная и сопутствующие дополнительные услуги	9433	8473	528	432	8,1
деятельность в области здравоохранения и социальных услуг	5251	4414	773	64	4,5
деятельность в области культуры, спорта, организации досуга и развлечений	546	364	34	148	0,5
предоставление прочих видов услуг	622	564	43	15	0,5

¹⁾ Данные не публикуются в целях обеспечения конфиденциальности первичных статистических данных, полученных от организаций, в соответствии с Федеральным законом от 29 ноября 2007 г. № 282-ФЗ «Об официальном статистическом учете и системе государственной статистики в Российской Федерации» (п. 5 ст. 4, ч. 1 ст. 9).

**ОБОРОТ МАЛЫХ ПРЕДПРИЯТИЙ (без микропредприятий)
ПО ВИДАМ ЭКОНОМИЧЕСКОЙ ДЕЯТЕЛЬНОСТИ
в 2022 году**

в действующих ценах

	Млн рублей	В % к итогу
Всего	615542,6	100
в том числе: сельское, лесное хозяйство, охота, рыболовство и рыбоводство	5555,9	0,9
в том числе: растениеводство и животноводство, охота и предоставление соответствующих услуг в этих областях	4855,8	0,8
лесоводство и лесозаготовки	586,7	0,1
рыболовство и рыбоводство	113,4	0,0
добыча полезных ископаемых	7698,6	1,3
обрабатывающие производства	152741,1	24,8
в том числе: производство пищевых продуктов	13183,8	2,1
производство напитков	927,0	0,2
производство текстильных изделий	353,0	0,0
производство одежды	1494,8	0,2
производство кожи и изделий из кожи	339,8	0,1
обработка древесины и производство изделий из дерева и пробки, кроме мебели, производство изделий из соломки и материалов для плетения	2916,5	0,5

Малые предприятия

Продолжение

	Млн рублей	В % к итогу
производство бумаги и бумажных изделий	1754,1	0,3
деятельность полиграфическая и копирование носителей информации	1713,6	0,3
производство химических веществ и химических продуктов	8900,9	1,4
производство лекарственных средств и материалов, применяемых в медицинских целях	... ¹⁾	... ¹⁾
производство резиновых и пластмассовых изделий	8907,1	1,4
производство прочей неметаллической минеральной продукции	13340,2	2,2
производство металлургическое	12262,5	2,0
производство готовых металлических изделий, кроме машин и оборудования	37076,9	6,0
производство компьютеров, электронных и оптических изделий	3676,4	0,6
производство электрического оборудования	3741,3	0,6
производство машин и оборудования, не включенных в другие группировки	18944,5	3,1
производство автотранспортных средств, прицепов и полуприцепов	12664,2	2,1
производство прочих транспортных средств и оборудования	... ¹⁾	... ¹⁾
производство мебели	1092,8	0,2
производство прочих готовых изделий	1756,3	0,3
ремонт и монтаж машин и оборудования	7562,0	1,2
обеспечение электрической энергией, газом и паром; кондиционирование воздуха	7984,7	1,3
водоснабжение; водоотведение, организация сбора и утилизации отходов, деятельность по ликвидации загрязнений	14371,0	2,3
строительство	48726,3	7,9
торговля оптовая и розничная; ремонт автотранспортных средств и мотоциклов	275113,8	44,7
в том числе:		
торговля оптовая и розничная автотранспортными средствами и мотоциклами и их ремонт	52030,3	8,5
торговля оптовая, кроме оптовой торговли автотранспортными средствами и мотоциклами	200625,7	32,6
торговля розничная, кроме торговли автотранспортными средствами и мотоциклами	22457,8	3,6
транспортировка и хранение	26064,7	4,2
деятельность гостиниц и предприятий общественного питания	9605,3	1,6
деятельность в области информации и связи	9818,6	1,6
деятельность финансовая и страховая²⁾	-	-
деятельность по операциям с недвижимым имуществом	19387,5	3,1
деятельность профессиональная, научная и техническая	17039,3	2,8
из нее научные исследования и разработки	4950,2	0,8
деятельность административная и сопутствующие дополнительные услуги	9895,4	1,6
деятельность в области здравоохранения и социальных услуг	10006,9	1,6
деятельность в области культуры, спорта, организации досуга и развлечений	1091,9	0,2
предоставление прочих видов услуг	441,6	0,1

¹⁾ Данные не публикуются в целях обеспечения конфиденциальности первичных статистических данных, полученных от организаций, в соответствии с Федеральным законом от 29 ноября 2007 г. № 282-ФЗ «Об официальном статистическом учете и системе государственной статистики в Российской Федерации» (п. 5 ст. 4, ч. 1 ст. 9).

²⁾ Банки, страховые и прочие финансовые и кредитные организации (включая биржи), ломбарды данный показатель не предоставляют (Указания по заполнению формы № ПМ утверждены приказом Росстата от 29 марта 2022 г. № 159, Общие положения, п.1.15).

V. ЦЕНЫ

ИНДЕКСЫ ЦЕН И ТАРИФОВ

на конец периода, в процентах

	<i>К предыдущему месяцу</i>			<i>Февраль 2023 к</i>		<i>Справочно</i>
	<i>декабрь 2022</i>	<i>январь 2023</i>	<i>февраль 2023</i>	<i>февралю 2022</i>	<i>декабрю 2022</i>	<i>февраль 2022 к декабрю 2021</i>
Индекс потребительских цен	100,8	100,7	100,6	110,2	101,3	101,4
Индекс цен производителей промышленных товаров ¹⁾	100,2	102,5	101,7	90,8	104,2	102,8

¹⁾ Здесь и далее - на товары, предназначенные для реализации на внутреннем рынке.

Потребительские цены

Индекс потребительских цен в феврале 2023 года по отношению к предыдущему месяцу составил 100,6%, в том числе на продовольственные товары - 100,7%, непродовольственные товары - 99,9%, услуги - 101,2%.

ИНДЕКСЫ ПОТРЕБИТЕЛЬСКИХ ЦЕН И ТАРИФОВ НА ТОВАРЫ И УСЛУГИ

на конец периода, в процентах к предыдущему периоду

	<i>Все товары и услуги</i>	<i>В том числе:</i>		
		<i>продовольственные товары</i>	<i>непродовольственные товары</i>	<i>услуги</i>
2022				
Январь	101,0	101,4	100,2	101,6
Февраль	100,5	101,4	99,9	99,9
Март	106,6	105,9	109,3	103,9
I квартал	108,1	108,8	109,4	105,5
Апрель	101,8	103,1	100,7	101,5
Май	100,0	100,4	99,7	99,7
Июнь	100,2	99,3	99,3	102,5
II квартал	101,9	102,8	99,8	103,7
Июль	99,7	99,1	99,5	101,0
Август	99,2	98,5	99,6	99,5
Сентябрь	99,7	99,5	100,1	99,7
III квартал	98,7	97,1	99,1	100,2
Октябрь	100,3	100,3	100,1	100,6
Ноябрь	100,4	100,5	99,8	101,2
Декабрь	100,8	100,5	99,8	102,5
IV квартал	101,5	101,3	99,6	104,3
Декабрь 2022 к декабрю 2021	110,4	110,0	107,7	114,4
2023				
Январь	100,7	101,2	100,4	100,5
Февраль	100,6	100,7	99,9	101,2
Февраль 2023 к декабрю 2022	101,3	102,0	100,3	101,7

Цены

Базовый индекс потребительских цен (БИПЦ), исключая изменения цен на отдельные товары и услуги, подверженные влиянию отдельных факторов, которые носят административный, а также сезонный характер, в феврале 2023 года к январю 2023 года составил 100,3%, с начала года - 100,9 % (в феврале 2022 года - 100,3%, с начала года - 100,9%).

В феврале 2023 года цены на **продовольственные товары** выросли на 0,7%, с начала года - на 2,0% (в феврале 2022 года - на 1,4%, с начала года - 2,7%).

МАКСИМАЛЬНОЕ И МИНИМАЛЬНОЕ ИЗМЕНЕНИЕ ЦЕН НА ОТДЕЛЬНЫЕ ПРОДОВОЛЬСТВЕННЫЕ ТОВАРЫ в феврале 2023 года к декабрю 2022 года

на конец периода, в процентах

Наименование группы товаров	Индекс цен в среднем по группе	Максимальное и минимальное изменение цен внутри группы	
		товары	индекс цен
Мясо и птица	98,8	Говядина бескостная	101,5
		Куры охлажденные и мороженые	96,7
Колбасные изделия и продукты из мяса и птицы	99,1	Колбаса сырокопченая	103,6
		Сосиски, сардельки	97,9
Рыба и морепродукты пищевые	102,5	Рыба мороженая неразделанная	105,8
		Рыба живая и охлажденная	93,3
Масло и жиры	100,8	Масло оливковое	102,2
		Маргарин	97,9
Молоко и молочная продукция	100,3	Смеси сухие молочные для детского питания	102,7
		Молоко питьевое цельное стерилизованное 2,5-3,2% жирности	99,0
Хлеб и хлебобулочные изделия	100,6	Бараночные изделия	104,5
		Булочные изделия сдобные из муки высшего сорта штучные	99,3
Макаронные и крупяные изделия	99,8	Макаронные изделия из пшеничной муки высшего сорта	100,9
		Пшено	96,0
Фруктоовощная продукция, включая картофель	116,9	Лук репчатый	188,7
		Апельсины	94,5
Алкогольные напитки	100,4	Вино игристое отечественное	103,8
		Пиво	98,1

Стоимость условного (минимального) набора продуктов питания в расчете на месяц в среднем по Челябинской области в конце февраля 2023 года составила 5810,02 рубля на одного человека. По сравнению с предыдущим месяцем она выросла на 2,1%, с начала года - на 3,7% (на конец февраля 2022 года - на 1,5%, с начала года - на 3,6%).

Цены на **непродовольственные товары** в феврале 2023 года снизились на 0,1%, с начала года выросли на 0,3% (в феврале 2022 года снизились - на 0,1%, с начала года выросли на 0,1%).

Цены

МАКСИМАЛЬНОЕ И МИНИМАЛЬНОЕ ИЗМЕНЕНИЕ ЦЕН НА ОТДЕЛЬНЫЕ НЕПРОДОВОЛЬСТВЕННЫЕ ТОВАРЫ в феврале 2023 года к декабрю 2022 года

на конец периода, в процентах

Наименование группы товаров	Индекс цен в среднем по группе	Максимальное и минимальное изменение цен внутри группы	
		товары	индекс цен
Одежда и белье	99,3	Пеленки для новорожденных	102,2
		Куртка мужская из натуральной кожи	93,4
Трикотажные изделия	99,8	Майка, футболка мужская бельевая	102,2
		Костюм спортивный для детей школьного возраста	96,0
Обувь	98,9	Ботинки, полуботинки для детей дошкольного возраста	100,6
		Сапоги женские зимние с верхом из натуральной кожи	97,3
Галантерея	100,0	Коляска для новорожденного	105,2
		Рюкзак для взрослых	98,9
Электротовары и другие бытовые приборы	97,2	Плита бытовая	103,4
		Электропылесос напольный	93,9
Строительные материалы	100,1	Металлочерепица	104,1
		Доска обрезная	94,9
Медикаменты	101,3	Йод	107,6
		Амлодипин	96,6

Цены и тарифы на **услуги** в феврале 2023 года выросли на 1,2%, с начала года - на 1,7% (в феврале 2022 года снизились на 0,1%, с начала года выросли на 1,5%).

МАКСИМАЛЬНОЕ И МИНИМАЛЬНОЕ ИЗМЕНЕНИЕ ЦЕН (ТАРИФОВ) НА ОТДЕЛЬНЫЕ УСЛУГИ в феврале 2023 года к декабрю 2022 года

на конец периода, в процентах

Наименование группы услуг	Индекс цен в среднем по группе	Максимальное и минимальное изменение цен внутри группы	
		услуги	индекс цен
Бытовые услуги	101,1	Ремонт брюк из всех видов тканей	106,4
		Установка пластиковых окон	97,7
Услуги пассажирского транспорта	93,9	Проезд в трамвае	113,6
		Полет в салоне экономического класса самолета	81,4
Жилищные услуги	104,7	Взносы на капитальный ремонт	110,9
		Аренда однокомнатной квартиры у частных лиц	99,4
Медицинские услуги	103,4	Удаление зуба под местным обезболиванием	106,9
		Изготовление съемного протеза	100,0

**ИНДЕКСЫ ПОТРЕБИТЕЛЬСКИХ ЦЕН (ТАРИФОВ)
НА ОТДЕЛЬНЫЕ ГРУППЫ ЖИЛИЩНО-КОММУНАЛЬНЫХ УСЛУГ**

на конец периода, в процентах

Наименование группы услуг	Февраль 2023 к	
	январю 2023	декабрю 2022
Оплата жилья в домах государственного и муниципального жилищных фондов	100,0	104,9
Услуги гостиниц и прочих мест проживания	102,2	101,9
Оплата холодного водоснабжения и водоотведения	100,0	100,0
Оплата горячего водоснабжения	100,0	100,0
Газоснабжение	100,0	100,0
Услуги по снабжению электроэнергией	100,0	100,0

Цены производителей

Индекс цен производителей промышленных товаров в феврале 2023 года по сравнению с январем 2023 года составил 101,7%, в том числе индекс цен на продукцию добычи полезных ископаемых - 102,8%, на продукцию обрабатывающих производств - 101,6%, на обеспечение электрической энергией, газом и паром; кондиционирование воздуха - 101,2%, на водоснабжение; водоотведение, организацию сбора и утилизации отходов, деятельность по ликвидации загрязнений - 100,0%.

ИНДЕКСЫ ЦЕН ПРОИЗВОДИТЕЛЕЙ ПРОМЫШЛЕННЫХ ТОВАРОВ

на конец периода, в процентах к предыдущему периоду

	Всего	В том числе по видам экономической деятельности:			
		добыча полезных ископаемых	обрабатывающие производства	обеспечение электрической энергией, газом и паром; кондиционирование воздуха	водоснабжение; водоотведение, организация сбора и утилизации отходов, деятельность по ликвидации загрязнений
2022					
Январь	101,7	101,9	101,9	99,5	100,0
Февраль	101,1	101,2	101,1	101,6	100,0
Март	105,4	103,1	105,9	103,2	100,0
I квартал	108,4	106,4	109,0	104,3	100,0
Апрель	105,5	111,7	105,6	97,2	100,0
Май	97,7	102,1	97,1	100,1	100,0
Июнь	93,1	95,9	92,5	97,4	100,0
II квартал	96,0	109,3	94,9	94,8	100,0
Июль	91,1	87,0	90,6	102,5	100,0
Август	96,6	98,0	95,8	103,1	106,4
Сентябрь	97,4	98,1	97,1	100,1	100,0
III квартал	85,7	83,7	84,2	105,8	106,4
Октябрь	99,0	104,2	98,4	100,9	100,0
Ноябрь	100,5	96,8	101,0	97,8	100,0
Декабрь	100,2	98,1	100,5	99,4	100,0
IV квартал	99,7	98,9	99,9	98,1	100,0
Декабрь 2022 к декабрю 2021	88,8	96,3	87,0	102,6	106,4

Цены

Продолжение

	Всего	В том числе по видам экономической деятельности:			
		добыча полезных ископаемых	обрабатывающие производства	обеспечение электрической энергией, газом и паром; кондиционирование воздуха	водоснабжение; водоотведение, организация сбора и утилизации отходов, деятельность по ликвидации загрязнений
2023					
Январь	102,5	119,0	100,7	101,5	109,5
Февраль	101,7	102,8	101,6	101,2	100,0
Февраль 2023 к декабрю 2022	104,2	122,3	102,3	102,7	109,5

ИНДЕКСЫ ЦЕН ПРОИЗВОДИТЕЛЕЙ ПРОМЫШЛЕННЫХ ТОВАРОВ ПО ВИДАМ ЭКОНОМИЧЕСКОЙ ДЕЯТЕЛЬНОСТИ

на конец периода, в процентах

	Февраль 2023 к декабрю 2022	Справочно февраль 2022 к декабрю 2021
Добыча полезных ископаемых	122,3	103,2
из нее по видам:		
добыча металлических руд	127,2	103,3
добыча прочих полезных ископаемых	102,5	102,4
Обрабатывающие производства	102,3	102,9
из них по видам:		
производство пищевых продуктов	98,1	98,9
производство химических веществ и химических продуктов	117,0	105,4
производство прочей неметаллической минеральной продукции	103,2	102,1
производство металлургическое	102,0	103,3
производство машин и оборудования, не включенных в другие группировки	96,4	110,8
производство автотранспортных средств, прицепов и полуприцепов	101,9	102,8
Обеспечение электрической энергией, газом и паром; кондиционирование воздуха	102,7	101,1
из него по видам:		
производство, передача и распределение электроэнергии	102,4	101,4
производство, передача и распределение пара и горячей воды; кондиционирование воздуха	102,9	100,4
Водоснабжение; водоотведение, организация сбора и утилизации отходов, деятельность по ликвидации загрязнений	109,5	100,0

VI. ФИНАНСЫ

САЛЬДИРОВАННЫЙ ФИНАНСОВЫЙ РЕЗУЛЬТАТ (прибыль минус убыток) ОРГАНИЗАЦИЙ в январе 2023 года¹⁾

	Сальдо прибылей (+) и убытков (-)		Прибыль	
	млн рублей	в % к январю 2022 ²⁾	млн рублей	в % к январю 2022 ²⁾
Всего	29568	131,0	33323	92,3
из него:				
добыча полезных ископаемых	4450	-	4551	121,7
обрабатывающие производства	21129	100,2	22281	84,4
обеспечение электрической энергией, газом и паром; кондиционирование воздуха	2261	189,6	2557	168,3
водоснабжение; водоотведение, организация сбора и утилизации отходов, деятельность по ликвидации загрязнений	-17	-	126	152,6

¹⁾ Здесь и далее информация приведена без учета субъектов малого предпринимательства, кредитных организаций, государственных (муниципальных) учреждений, некредитных финансовых организаций.

²⁾ Темпы изменения показателя по сравнению с соответствующим периодом предыдущего года рассчитаны по сопоставимому кругу организаций в соответствии с методологией бухгалтерского учета; с учетом корректировки данных соответствующего периода предыдущего года, исходя из изменений учетной политики, законодательных актов и др.

Кредиторская задолженность организаций на конец января 2023 года составила 920302 млн рублей, из нее просроченная - 40959 млн рублей, или 4,5% общей суммы кредиторской задолженности (на конец января 2022 г. - 4,3%, на конец декабря 2022 г. - 4,5%).

ПРОСРОЧЕННАЯ КРЕДИТОРСКАЯ ЗАДОЛЖЕННОСТЬ ОРГАНИЗАЦИЙ в январе 2023 года

на конец месяца; млн рублей

	Просро- чен- ная кредитор- ская задолжен- ность	Из нее:		
		постав- щикам	в бюджет	по платежам в государ- ственные внебюд- жетные фонды
Всего	40959	22573	453	301
из него:				
добыча полезных ископаемых	... ¹⁾	-	-	-
обрабатывающие производства	21042	16448	226	168
обеспечение электрической энергией, газом и паром; кондиционирование воздуха	3637	3301	121	25
водоснабжение; водоотведение, организация сбора и утилизации отходов, деятельность по ликвидации загрязнений	775	756	3	7

¹⁾ Данные не публикуются в целях обеспечения конфиденциальности первичных статистических данных, полученных от организаций, в соответствии с Федеральным законом от 29 ноября 2007 г. № 282-ФЗ «Об официальном статистическом учете и системе государственной статистики в Российской Федерации» (п. 5 ст. 4, ч. 1 ст. 9).

VII. ЗАРАБОТНАЯ ПЛАТА

Среднемесячная начисленная заработная плата в январе 2023 года составила 50962,4 рубля. По сравнению с январем 2022 года она увеличилась на 13,2%, по сравнению с декабрем 2022 года - уменьшилась на 21,9%. Реальная заработная плата, рассчитанная с учетом индекса потребительских цен, в январе 2023 года составила 102,8% к уровню января 2022 года и 77,5% - к уровню декабря 2022 года.

Фонд начисленной заработной платы за январь 2023 года составил 51172,6 млн рублей и увеличился по сравнению с январем 2022 года на 14,3%.

ДИНАМИКА СРЕДНЕМЕСЯЧНОЙ НОМИНАЛЬНОЙ И РЕАЛЬНОЙ НАЧИСЛЕННОЙ ЗАРАБОТНОЙ ПЛАТЫ РАБОТНИКОВ ОРГАНИЗАЦИЙ

	Средне- сячная номинальная начисленная заработная плата, рублей	В % к		Реальная начисленная заработная плата в % к	
		соответст- вующему периоду предыдущего года	предыдущему периоду	соответст- вующему периоду предыдущего года	предыдущему периоду
2022					
Январь	44301,2	111,9	79,5	104,3	78,7
Февраль	43084,2	109,4	96,2	102,3	95,8
Март	50409,1	119,5	117,2	105,7	110,0
I квартал	46079,9	114,0		104,5	
Апрель	48512,6	109,2	95,6	95,3	93,9
Май	50033,6	114,2	103,1	100,1	103,1
Июнь	52254,4	112,4	104,4	98,8	104,2
I полугодие	48220,7	113,0		101,2	
Июль	48250,9	111,8	92,4	99,0	92,6
Август	47354,5	114,4	98,1	102,2	98,9
Сентябрь	48132,3	111,2	101,6	100,1	101,9
Январь - сентябрь	48114,3	112,8		100,9	
Октябрь	50713,7	115,5	104,0	104,5	103,7
Ноябрь	51735,1	115,0	102,0	104,5	101,6
Декабрь	65198,1	116,5	126,0	105,6	125,0
Год	50100,2	113,7		102,1	
2023					
Январь	50962,4	113,2	78,1	102,8	77,5

Заработная плата

СРЕДНЕМЕСЯЧНАЯ НАЧИСЛЕННАЯ ЗАРАБОТНАЯ ПЛАТА РАБОТНИКОВ ОРГАНИЗАЦИЙ (БЕЗ ВЫПЛАТ СОЦИАЛЬНОГО ХАРАКТЕРА) ПО ВИДАМ ЭКОНОМИЧЕСКОЙ ДЕЯТЕЛЬНОСТИ

	Январь 2023			
	рублей	в % к		
		январю 2022	декабрю 2022	среднему уровню
Всего	50962,4	113,2	78,1	100
из них: сельское, лесное хозяйство, охота, рыболовство и рыбоводство	38262,6	114,7	91,9	75,1
в том числе:				
растениеводство и животно- водство, охота и предоставление соответствующих услуг в этих областях	39255,6	115,4	94,3	77,0
лесоводство и лесозаготовки	27367,1	113,8	61,6	53,7
рыболовство и рыбоводство	24429,2	134,3	116,6	47,9
добыча полезных ископаемых	62730,9	111,9	93,9	123,1
обрабатывающие производства	59468,4	115,1	90,1	116,7
из них:				
производство пищевых продуктов	48663,8	113,0	94,9	95,5
производство напитков	45499,1	112,7	56,8	89,3
производство текстильных изделий	46113,2	118,9	84,3	90,5
производство одежды	24762,8	170,8	75,3	48,6
производство кожи и изделий из кожи	31657,2	111,9	102,3	62,1
обработка древесины и произ- водство изделий из дерева и пробки, кроме мебели, произ- водство изделий из соломки и материалов для плетения	31019,0	135,3	85,9	60,9
производство бумаги и бумажных изделий	35760,7	102,9	94,1	70,2
деятельность полиграфическая и копирование носителей информации	27348,7	88,2	48,0	53,7
производство кокса и нефтепродуктов	65666,9	108,2	106,1	128,9
производство химических веществ и химических продуктов	75314,0	114,6	101,9	147,8
производство лекарственных средств и материалов, применя- емых в медицинских целях	69111,6	128,5	46,5	135,6
производство резиновых и пластмассовых изделий	42671,8	116,6	87,3	83,7
производство прочей неметаллической минеральной продукции	53538,2	111,4	85,8	105,1
производство металлургическое	69619,2	108,1	97,2	136,6
производство готовых металлических изделий, кроме машин и оборудования	60051,5	118,5	90,3	117,8
производство компьютеров, электронных и оптических изделий	60086,3	112,4	76,3	117,9
производство электрического оборудования	54987,1	122,3	84,2	107,9
производство машин и оборудования, не включенных в другие группировки	59014,6	129,7	87,1	115,8

Заработная плата

Продолжение

	Январь 2023			
	рублей	в % к		
		январю 2022	декабрю 2022	среднему уровню
производство автотранспортных средств, прицепов и полуприцепов	58089,6	129,3	73,9	114,0
производство прочих транспортных средств и оборудования	56568,8	124,2	91,2	111,0
производство мебели	34627,5	136,9	79,2	67,9
производство прочих готовых изделий	47493,6	167,9	112,3	93,2
ремонт и монтаж машин и оборудования	61408,1	106,2	92,0	120,5
обеспечение электрической энергией, газом и паром; кондиционирование воздуха	53883,4	108,4	92,7	105,7
водоснабжение; водоотведение, организация сбора и утилизации отходов, деятельность по ликвидации загрязнений	42080,5	110,4	96,5	82,6
строительство	46500,0	122,3	92,0	91,2
торговля оптовая и розничная; ремонт автотранспортных средств и мотоциклов	44325,8	100,5	94,8	87,0
транспортировка и хранение	51059,2	113,8	94,6	100,2
деятельность гостиниц и предприятий общественного питания	31594,2	140,7	90,7	62,0
деятельность в области информации и связи	69575,2	116,5	81,7	136,5
деятельность финансовая и страховая	65952,0	114,0	62,0	129,4
деятельность по операциям с недвижимым имуществом	34214,7	121,4	88,0	67,1
деятельность профессиональная, научная и техническая	63624,2	112,9	65,7	124,8
из нее научные исследования и разработки	77438,0	112,1	59,7	152,0
деятельность административная и сопутствующие дополнительные услуги	41815,1	118,1	94,1	82,1
государственное управление и обеспечение военной безопасности; социальное обеспечение	48214,8	119,0	45,6	94,6
образование	38158,8	112,8	61,5	74,9
деятельность в области здравоохранения и социальных услуг	48947,8	107,2	73,1	96,0
деятельность в области культуры, спорта, организации досуга и развлечений	52053,0	108,1	73,4	102,1
предоставление прочих видов услуг	37028,9	122,5	79,3	72,7

В январе 2023 года уровень среднемесячной начисленной заработной платы работников здравоохранения и социальных услуг составил к ее уровню в обрабатывающих производствах 82,3%, работников образования - 64,2% (в январе 2022 года - соответственно 88,4% и 66,6%).

Заработная плата

Просроченная задолженность по заработной плате, по сведениям, представленным организациями (не относящимися к субъектам малого предпринимательства). Суммарная задолженность по заработной плате по кругу наблюдаемых видов экономической деятельности на 1 марта 2023 года составила 28818 тыс. рублей и по сравнению с 1 февраля 2023 года увеличилась на 13 тыс. рублей (на 0,05%).

ДИНАМИКА ПРОСРОЧЕННОЙ ЗАДОЛЖЕННОСТИ ПО ЗАРАБОТНОЙ ПЛАТЕ¹⁾

на начало месяца

	Просроченная задолженность по заработной плате		В том числе задолженность:				Численность работников, перед которыми имеется просроченная задолженность по заработной плате, человек
	тыс. рублей	в % к предыдущему месяцу	из-за несвоевременного получения денежных средств из бюджетов всех уровней		из-за отсутствия собственных средств		
			тыс. рублей	в % к предыдущему месяцу	тыс. рублей	в % к предыдущему месяцу	
2022							
Январь	-	-	-	-	-	-	-
Февраль	-	-	-	-	-	-	-
Март	-	-	-	-	-	-	-
Апрель	22640	-	-	-	22640	-	258
Май	26613	117,5	-	-	26613	117,5	258
Июнь	27534	103,5	-	-	27534	103,5	258
Июль	29011	105,4	-	-	29011	105,4	258
Август	28277	97,5	-	-	28277	97,5	258
Сентябрь	28327	100,2	-	-	28327	100,2	258
Октябрь	28507	100,6	-	-	28507	100,6	258
Ноябрь	28680	100,6	-	-	28680	100,6	258
Декабрь	28633	99,8	-	-	28633	99,8	258
2023							
Январь	28771	100,5	-	-	28771	100,5	258
Февраль	28805	100,1	-	-	28805	100,1	258
Март	28818	100,0	-	-	28818	100,0	258

¹⁾По кругу наблюдаемых видов экономической деятельности (без субъектов малого предпринимательства).

Из общей суммы просроченной задолженности 24604 тыс. рублей (85,4%) приходится на задолженность, образовавшуюся в 2022 году.

Просроченная задолженность по заработной плате в расчете на одного работника составила 111697,7 рубля.

Заработная плата

ПРОСРОЧЕННАЯ ЗАДОЛЖЕННОСТЬ ПО ЗАРАБОТНОЙ ПЛАТЕ ПО ВИДАМ ЭКОНОМИЧЕСКОЙ ДЕЯТЕЛЬНОСТИ на 1 марта 2023 года

	Тыс. рублей				В % к 1 февраля 2023			
	всего	в том числе:			всего	в том числе:		
		из-за несвоевременного получения денежных средств из бюджетов всех уровней	из них из федерального бюджета	из-за отсутствия собственных средств		из-за несвоевременного получения денежных средств из бюджетов всех уровней	из них из федерального бюджета	из-за отсутствия собственных средств
Всего	28818	-	-	28818	100,0	-	-	100,0
в том числе: сельское хозяйство, охота и предоставление услуг в этих областях, лесозаготовки	-	-	-	-	-	-	-	-
рыболовство, рыбо- водство	-	-	-	-	-	-	-	-
добыча полезных ископаемых	-	-	-	-	-	-	-	-
обрабатывающие производства	28818	-	-	28818	100,0	-	-	100,0
обеспечение электри- ческой энергией, газом и паром; кондиционирова- ние воздуха	-	-	-	-	-	-	-	-
водоснабжение; водо- отведение, организация сбора и утилизации от- ходов, деятельность по ликвидации загрязнений	-	-	-	-	-	-	-	-
строительство	-	-	-	-	-	-	-	-
транспорт	-	-	-	-	-	-	-	-
управление недвижи- мым имуществом за вознаграждение или на договорной основе	-	-	-	-	-	-	-	-
научные исследования и разработки	-	-	-	-	-	-	-	-
образование	-	-	-	-	-	-	-	-
деятельность в области здравоохранения и социальных услуг	-	-	-	-	-	-	-	-
деятельность в области культуры, искусства, отдыха и развлечений, теле- и радиовещания	-	-	-	-	-	-	-	-

На 1 марта 2023 года просроченная задолженность по заработной плате имела в одном муниципальном образовании области - Южноуральском городском округе.

VIII. ЗАНЯТОСТЬ И БЕЗРАБОТИЦА

По итогам выборочного обследования среди населения в возрасте 15 лет и старше **численность рабочей силы** в среднем за декабрь 2022 - февраль 2023 года составила 1810,0 тыс. человек, или 53,1% общей численности населения области, в их числе 1762,0 тыс. человек, или 97,4% рабочей силы были заняты в экономике и 48,0 тыс. человек (2,6%) не имели занятия, но активно его искали (в соответствии с методологией Международной Организации Труда они классифицируются как безработные).

ДИНАМИКА ЧИСЛЕННОСТИ РАБОЧЕЙ СИЛЫ В ВОЗРАСТЕ 15 ЛЕТ И СТАРШЕ

	Рабочая сила ¹⁾		В том числе:				Уровень безработицы ¹⁾ , %	Безработные, зарегистрированные в государственных учреждениях службы занятости населения, на конец месяца ²⁾		Уровень зарегистрированной безработицы, на конец месяца, %
	тыс. человек	в % к соответствующему периоду предыдущего года	занятые		безработные			тыс. человек	в % к соответствующему периоду предыдущего года	
тыс. человек			в % к соответствующему периоду предыдущего года	тыс. человек	в % к соответствующему периоду предыдущего года					
2022										
Январь	1813,7	98,2	1746,6	101,8	67,1	51,0	3,7	18,1	32,5	1,0
Февраль	1771,1	95,9	1708,3	99,4	62,8	49,4	3,5	17,5	35,3	0,9
Март	1738,1	94,3	1679,1	97,6	59,0	47,9	3,4	17,2	41,8	0,9
Апрель	1757,8	95,4	1696,6	98,3	61,2	52,1	3,5	17,9	49,0	1,0
Май	1776,5	96,1	1716,4	98,7	60,1	54,9	3,4	16,7	55,5	0,9
Июнь	1790,1	96,6	1730,8	98,6	59,3	60,3	3,3	16,5	66,8	0,9
Июль	1795,9	96,6	1741,2	98,3	54,7	62,7	3,0	16,3	69,1	0,9
Август	1804,6	97,1	1750,5	98,3	54,1	68,7	3,0	16,3	75,8	0,9
Сентябрь	1807,3	97,2	1755,0	98,3	52,3	70,3	2,9	16,0	81,6	0,9
Октябрь	1815,3	97,6	1764,5	98,8	50,9	70,5	2,8	14,3	74,5	0,8
Ноябрь	1798,5	96,8	1746,8	97,7	51,7	72,8	2,9	14,0	68,3	0,8
Декабрь	1806,4	97,3	1754,4	98,2	52,1	74,3	2,9	14,1	67,5	0,8
2023										
Январь	1796,5	99,1	1745,6	99,9	50,8	75,7	2,8	13,2	72,9	0,7
Февраль	1810,0	102,2	1762,0	103,1	48,0	76,4	2,6	13,3	76,0	0,7

¹⁾ Данные предоставляются в среднем за три месяца (за отчетный и два предыдущих месяца).

²⁾ По данным Главного управления по труду и занятости населения Челябинской области.

Занятость и безработица

В общей численности занятого населения в январе 2023 года 768,1 тыс. человек, или 44,0% составляли штатные (без учета внешних совместителей) работники организаций, не относящихся к субъектам малого предпринимательства, и организаций, средняя численность работников которых не превышает 15 человек. На условиях совместительства и по договорам гражданско-правового характера для работы в этих организациях привлекалось еще 28,7 тыс. человек (в эквиваленте полной занятости). Число замещенных рабочих мест работниками списочного состава, совместителями и лицами, выполнявшими работы по договорам гражданско-правового характера, в организациях в январе 2023 года составило 796,8 тыс. человек и было меньше, чем в январе 2022 года на 0,2%.

ДИНАМИКА ЧИСЛА ЗАМЕЩЕННЫХ РАБОЧИХ МЕСТ В ОРГАНИЗАЦИЯХ (без субъектов малого предпринимательства и организаций, средняя численность работников которых не превышает 15 человек)

	Январь 2023, тысяч	В % к		Справочно:	
		январю 2022	декабрю 2022	январь 2022 в % к	
				январю 2021	декабрю 2021
Всего замещенных рабочих мест	796,8	99,8	99,7	100,2	99,1
в том числе:					
работниками списочного состава (без внешних совместителей)	768,1	99,8	100,3	100,0	100,4
внешними совместителями	13,8	99,8	95,3	104,7	99,8
работниками, выполнявшими работы по договорам гражданско-правового характера	14,9	99,0	79,9	107,8	58,8

В январе 2023 года в общем количестве замещенных рабочих мест в организациях удельный вес рабочих мест внешних совместителей составлял 1,7%, лиц, выполнявших работы по гражданско-правовым договорам, - 1,9%.

ЧИСЛО ЗАМЕЩЕННЫХ РАБОЧИХ МЕСТ В ОРГАНИЗАЦИЯХ ПО ВИДАМ ЭКОНОМИЧЕСКОЙ ДЕЯТЕЛЬНОСТИ (без субъектов малого предпринимательства и организаций, средняя численность работников которых не превышает 15 человек) в январе 2023 года

	Всего за- мещен- ных рабочих мест, человек	В том числе работниками:			Число за- мещенных рабочих мест в % к январю 2022
		списочного состава (без внеш- них сов- местителей)	внешними совмести- телями	выполнявшими работы по договорам гражданско- правового характера	
Всего	796772	768086	13794	14892	99,8
в том числе:					
сельское, лесное хозяйство, охота, рыболовство и рыбоводство	13098	12694	63	341	94,5

Занятость и безработица

Продолжение

	Всего за- мещен- ных рабочих мест, человек	В том числе работниками:			Число за- мещенных рабочих мест в % к январю 2022
		списочного состава (без внеш- них сов- местителей)	внешними совмести- телями	выполнявшими работы по договорам гражданско- правового характера	
добыча полезных ископаемых	15871	15733	63	75	96,6
обрабатывающие производства	225386	223434	936	1016	100,9
из них:					
производство пищевых продуктов	21026	20753	116	157	96,9
производство напитков	914	870	18	26	99,5
производство текстиль- ных изделий	561	559	2	-	112,3
производство одежды	2128	2125	3	-	102,7
производство кожи и изделий из кожи	1811	1809	2	-	99,9
обработка древесины и производство изделий из дерева и пробки, кроме мебели, произ- водство изделий из соломки и материалов для плетения	766	760	2	4	86,5
производство бумаги и бумажных изделий	718	706	10	2	98,9
деятельность полигра- фическая и копирова- ние носителей инфор- мации	91	90	1	-	81,3
производство кокса и нефтепродуктов	... ¹⁾	... ¹⁾	... ¹⁾	... ¹⁾	97,1
производство химичес- ких веществ и химичес- ких продуктов	13293	13255	11	27	100,6
производство лекарст- венных средств и мате- риалов, применяемых в медицинских целях	... ¹⁾	... ¹⁾	... ¹⁾	... ¹⁾	97,5
производство резино- вых и пластмассовых изделий	... ¹⁾	... ¹⁾	... ¹⁾	... ¹⁾	93,3
производство прочей неметаллической минеральной продукции	18880	18544	144	192	100,9
производство металлургическое	55292	55077	159	56	101,3

Занятость и безработица

Продолжение

	Всего за- мещен- ных рабочих мест, человек	В том числе работниками:			Число за- мещенных рабочих мест в % к январю 2022
		списочного состава (без внеш- них сов- местителей)	внешними совмести- телями	выполняшими работы по договорам гражданско- правового характера	
производство готовых металлических изде- лий, кроме машин и оборудования	34920	34661	143	116	118,6
производство компью- теров, электронных и оптических изделий	7597	7505	62	30	100,0
производство электри- ческого оборудования	4262	4201	47	14	93,6
производство машин и оборудования, не включенных в другие группировки	14433	14303	89	41	87,4
производство авто- транспортных средств, прицепов и полупри- цепов	14692	14492	28	172	112,5
производство прочих транспортных средств и оборудования	9224	9167	17	40	82,1
производство мебели	1269	1243	9	17	91,2
ремонт и монтаж машин и оборудования	18569	18414	45	110	97,4
обеспечение электри- ческой энергией, газом и паром; кондициони- рование воздуха	26269	25831	154	284	108,2
водоснабжение; водо- отведение, организа- ция сбора и утилиза- ции отходов, деятель- ность по ликвидации загрязнений	11695	11451	63	181	96,6
строительство	15459	15090	162	207	102,3
торговля оптовая и розничная; ремонт автотранспортных средств и мотоциклов	55192	53813	499	880	100,2
транспортировка и хранение	52809	51121	232	1456	98,1

Занятость и безработица

Продолжение

	Всего за- мещен- ных рабочих мест, человек	В том числе работниками:			Число за- мещенных рабочих мест в % к январю 2022
		списочного состава (без внеш- них сов- местителей)	внешними совмести- телями	выполнявшими работы по договорам гражданско- правового характера	
деятельность гости- ниц и предприятий общественного питания	6117	5922	53	142	95,4
деятельность в облас- ти информации и связи	10859	9692	161	1006	97,8
деятельность финан- совая и страховая	18473	14384	153	3936	100,1
деятельность по опе- рациям с недвижимым имуществом	3744	3484	130	130	82,9
деятельность профес- сиональная, научная и техническая	25945	25559	269	117	106,3
из нее научные исследования и разработки	13614	13554	58	2	102,3
деятельность адми- нистративная и сопут- ствующие дополни- тельные услуги	14164	13860	137	167	122,0
государственное управление и обеспе- чение военной безо- пасности; социальное обеспечение	73155	70943	604	1608	96,6
образование	123120	114722	6433	1965	99,3
деятельность в облас- ти здравоохранения и социальных услуг	85715	82917	2353	445	96,7
деятельность в области культуры, спорта, организации досуга и развлечений	17884	15850	1230	804	101,7
предоставление прочих видов услуг	1817	1586	99	132	112,0

¹⁾ Данные не публикуются в целях обеспечения конфиденциальности первичных статистических данных, полученных от организаций, в соответствии с Федеральным законом от 29 ноября 2007 г. № 282-ФЗ «Об официальном статистическом учете и системе государственной статистики в Российской Федерации» (п. 5 ст. 4, ч. 1 ст. 9).

Занятость и безработица

Численность не занятых трудовой деятельностью граждан, состоящих на учете в государственных учреждениях службы занятости населения. К концу февраля 2023 года в государственных учреждениях службы занятости населения состояло на учете 15,5 тыс. человек не занятых трудовой деятельностью, из них 13,3 тыс. человек имели статус безработного, в том числе 10,2 тыс. человек получали пособие по безработице.

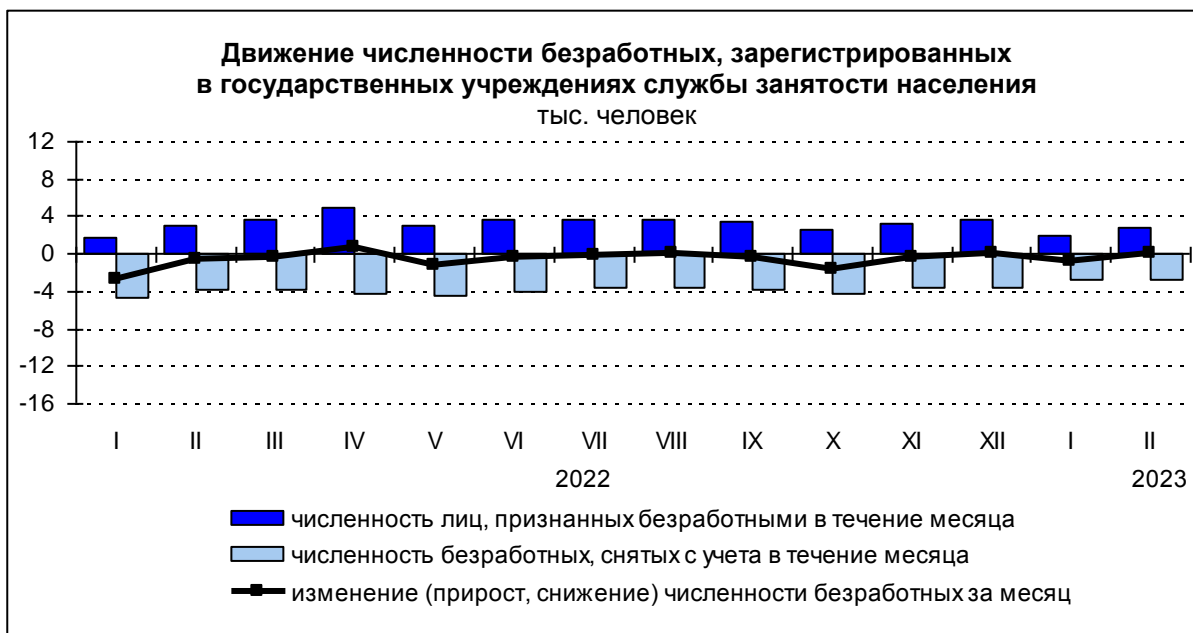
ДИНАМИКА ЧИСЛЕННОСТИ НЕ ЗАНЯТЫХ ТРУДОВОЙ ДЕЯТЕЛЬНОСТЬЮ ГРАЖДАН, СОСТОЯЩИХ НА УЧЕТЕ В ГОСУДАРСТВЕННЫХ УЧРЕЖДЕНИЯХ СЛУЖБЫ ЗАНЯТОСТИ НАСЕЛЕНИЯ (по данным Главного управления по труду и занятости населения Челябинской области)

на конец месяца

	Численность не занятых трудовой деятельностью граждан, тыс. человек	Из них безработные		
		тыс. человек	в % к	
			соответствующему месяцу предыдущего года	предыдущему месяцу
2022				
Январь	20,4	18,1	32,5	86,6
Февраль	19,8	17,5	35,3	96,7
Март	20,8	17,2	41,8	98,3
Апрель	20,8	17,9	49,0	104,1
Май	20,0	16,7	55,5	93,3
Июнь	19,8	16,5	66,8	98,8
Июль	19,1	16,3	69,1	98,8
Август	19,2	16,3	75,8	100,0
Сентябрь	18,3	16,0	81,6	98,2
Октябрь	16,7	14,3	74,5	89,4
Ноябрь	16,7	14,0	68,3	97,9
Декабрь	15,2	14,1	67,5	100,7
2023				
Январь	15,4	13,2	72,9	93,6
Февраль	15,5	13,3	76,0	100,8

В феврале 2023 года статус безработного получили 2,8 тыс. человек. Размеры трудоустройства безработных были на 135 человек или на 9,6% меньше, чем в феврале 2022 года и составили 1,3 тыс. человек.

Занятость и безработица



ДИНАМИКА ПОТРЕБНОСТИ РАБОТОДАТЕЛЕЙ В РАБОТНИКАХ, ЗАЯВЛЕННОЙ В ГОСУДАРСТВЕННЫЕ УЧРЕЖДЕНИЯ СЛУЖБЫ ЗАНЯТОСТИ НАСЕЛЕНИЯ

на конец месяца

	Потребность работодателей в работниках, заявленная в государственные учреждения службы занятости населения ¹⁾ , тыс. человек	Нагрузка не занятого трудовой деятельностью населения на одну заявленную вакансию		
		человек ¹⁾	в % к	
			соответствующему месяцу предыдущего года	предыдущему месяцу
2022				
Январь	31,4	0,7	30,4	116,7
Февраль	30,9	0,6	33,3	85,7
Март	29,3	0,6	40,0	100,0
Апрель	30,8	0,6	54,5	100,0
Май	35,7	0,5	62,5	83,3
Июнь	35,1	0,5	71,4	100,0
Июль	36,1	0,5	71,4	100,0
Август	36,5	0,5	83,3	100,0
Сентябрь	36,8	0,4	66,7	80,0
Октябрь	37,2	0,4	80,0	100,0
Ноябрь	36,7	0,4	66,7	100,0
Декабрь	34,4	0,4	66,7	100,0
2023				
Январь	34,1	0,4	57,1	100,0
Февраль	33,3	0,4	66,7	100,0

¹⁾ По данным Главного управления по труду и занятости населения Челябинской области.

IX. ЗАБОЛЕВАЕМОСТЬ

На территории Челябинской области в январе 2023 года по сравнению с январем 2022 года отмечен рост зарегистрированных случаев по ряду инфекционных заболеваний, в их числе: грипп - в 94,1 раза; острый гепатит А - в 17,6 раза; бактериальная дизентерия (шигеллез) - на 50,0%; гонококковая инфекция - на 47,1%; острые кишечные инфекции - на 24,2%; заболевания, вызванные вирусом иммунодефицита человека, и бессимптомный инфекционный статус, вызванный вирусом иммунодефицита человека (ВИЧ) - на 15,2%; туберкулез - на 9,8%; острые инфекции верхних дыхательных путей - на 6,4%.

Случаев заболевания корью и дифтерией в январе 2023 года не наблюдалось (как и в январе 2022 года). Вместе с тем, в январе 2023 года по сравнению с январем 2022 года сократилось количество случаев заболеваний острым гепатитом С - на 60,0%; острым гепатитом В - на 50,0%; сальмонеллезными инфекциями - на 32,0%; сифилисом - на 30,0%; педикулезом - на 8,8%.

**ЗАБОЛЕВАЕМОСТЬ НАСЕЛЕНИЯ
ОТДЕЛЬНЫМИ ИНФЕКЦИОННЫМИ ЗАБОЛЕВАНИЯМИ
(по данным Управления Федеральной службы по надзору в сфере защиты прав
потребителей и благополучия человека по Челябинской области)**

	Январь 2023	
	случаев заболеваний	в % к январю 2022
Кишечные инфекции		
Острые кишечные инфекции	1164	124,2
из них бактериальная дизентерия (шигеллез)	3	150,0
Сальмонеллезные инфекции	34	68,0
Гепатиты		
Острые гепатиты	94	в 5,5 р.
из них:		
гепатит А	88	в 17,6 р.
гепатит В	1	50,0
гепатит С	4	40,0

Заболееаемость

Продолжение

	Январь 2023	
	случаев заболеваний	в % к январю 2022
Некоторые инфекции, управляемые средствами специфической профилактики		
Краснуха	-	-
Коклюш	2	-
Паротит эпидемический	-	-
Острые респираторно-вирусные инфекции		
Острые инфекции верхних дыхательных путей	149240	106,4
Грипп	2916	в 94,1 р.
Социально значимые болезни		
Сифилис (впервые выявленный)	14	70,0
Гонококковая инфекция	25	147,1
Туберкулез (впервые выявленный)	56	109,8
Болезнь, вызванная вирусом иммунодефицита человека, и бессимптомный инфекционный статус, вызванный вирусом иммунодефицита человека (ВИЧ)	106	115,2
Педикулез	62	91,2

Среди заболевших инфекционными болезнями в январе 2023 года дети в возрасте 0-17 лет составляли по: острым кишечным инфекциям - 79,0%, острому гепатиту А - 9,1%.

В январе 2023 года зарегистрировано 106 человек с болезнью, вызванной вирусом иммунодефицита человека, и бессимптомным инфекционным статусом, вызванным вирусом иммунодефицита человека (ВИЧ), в том числе детей в возрасте 0-17 лет - два человека.

X. ДЕМОГРАФИЯ

На 1 января 2023 года численность постоянного населения Челябинской области составила 3407145 человек, в том числе в городской местности - 2814147 человек, в сельской местности - 592998 человек.

Общая характеристика воспроизводства населения в Челябинской области¹⁾

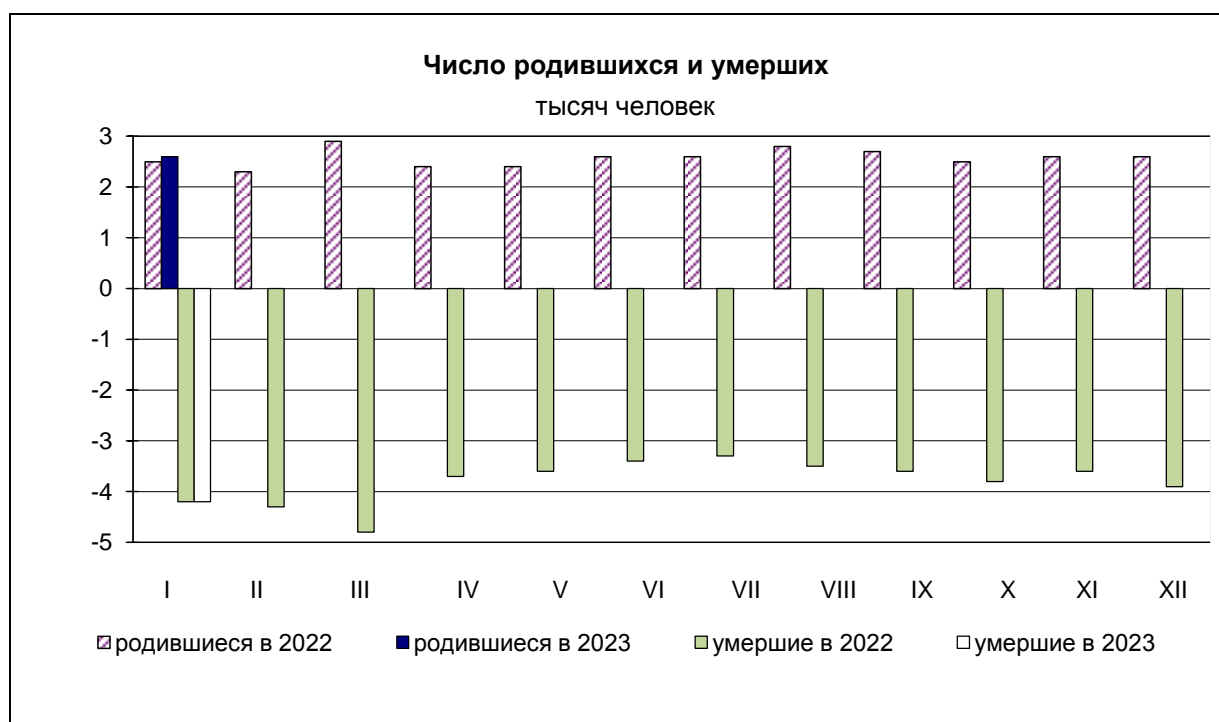
ПОКАЗАТЕЛИ ЕСТЕСТВЕННОГО ДВИЖЕНИЯ НАСЕЛЕНИЯ

	Январь				
	человек			на 1000 человек населения	
	2023	2022	прирост(+), снижение(-)	2023	2022
Родившихся	2638	2515	+123	9,1	8,7
Умерших	4189	4208	-19	14,5	14,5
из них детей в возрасте до 1 года	12	14	-2	4,6 ¹⁾	5,1 ¹⁾
Естественная убыль	-1551	-1693		-5,4	-5,8
Браков ²⁾	1087	948	+139	3,8	3,3
Разводов ³⁾	1310	1212	+98	4,5	4,2

¹⁾ На 1000 родившихся живыми.

²⁾ Число зарегистрированных супружеских пар.

³⁾ Число случаев зарегистрированных разводов.



¹⁾ Оперативные данные по дате регистрации события в органах ЗАГС.

Общая характеристика миграционной ситуации
в Челябинской области

ОБЩИЕ ИТОГИ МИГРАЦИИ

	Январь 2023		Справочно: январь 2022	
	человек	на 10 тыс. человек населения	человек	на 10 тыс. человек населения
Миграция				
прибывшие	5510	190,4	5553	191,3
выбывшие	4933	170,5	6162 ¹⁾	212,3 ¹⁾
миграционный прирост (+), снижение (-)	+577	+19,9	-609 ¹⁾	-21,0 ¹⁾
внутрирегиональная				
прибывшие	2791	96,4	2951	101,6
выбывшие	2791	96,4	2951	101,6
миграционный прирост (+), снижение (-)	-	-	-	-
межрегиональная				
прибывшие	1530	52,9	1621	55,9
выбывшие	1570	54,3	1754 ¹⁾	60,5 ¹⁾
миграционный прирост (+), снижение (-)	-40	-1,4	-133 ¹⁾	-4,6 ¹⁾
международная миграция				
прибывшие	1189	41,1	981	33,8
выбывшие	572	19,8	1457	50,2
миграционный прирост (+), снижение (-)	+617	+21,3	-476	-16,4
в том числе:				
с государствами - участниками СНГ				
прибывшие	1152	39,8	954	32,9
выбывшие	549	19,0	1381	47,6
миграционный прирост (+), снижение (-)	+603	+20,8	-427	-14,7
со странами дальнего зарубежья				
прибывшие	37	1,3	27	0,9
выбывшие	23	0,8	76	2,6
миграционный прирост (+), снижение (-)	+14	+0,5	-49	-1,7

¹⁾ Данные приведены с учетом корректировки Росстата.

По итогам миграции населения за январь 2023 года наблюдается миграционный прирост (+577 человек). Основной причиной миграционного прироста является уменьшение числа выбывших по международному потоку. По сравнению с аналогичным периодом прошлого года число выбывших уменьшилось на 885 человек (на 60,7%), из них за счет иммигрантов из государств-участников СНГ на 832 человека (на 60,2%).

ПОКАЗАТЕЛИ МЕЖДУНАРОДНОЙ МИГРАЦИИ

человек

	Январь 2023			Справочно: январь 2022		
	число прибывших	число выбывших	миграционный прирост (+), снижение (-)	число прибывших	число выбывших	миграционный прирост (+), снижение (-)
Международная миграция	1189	572	+617	981	1457	-476
в том числе: с государствами - участниками СНГ	1152	549	+603	954	1381	-427
в том числе: Азербайджан	26	14	+12	30	41	-11
Армения	50	37	+13	61	121	-60
Беларусь	5	1	+4	1	2	-1
Казахстан	314	210	+104	364	614	-250
Киргизия	128	59	+69	96	177	-81
Республика Молдова	3	5	-2	2	9	-7
Таджикистан	550	175	+375	329	260	+69
Туркмения	2	1	+1	-	4	-4
Узбекистан	57	27	+30	46	84	-38
Украина	17	20	-3	25	69	-44
со странами дальнего зарубежья	37	23	+14	27	76	-49
в том числе: Вьетнам	-	3	-3	6	20	-14
Германия	3	4	-1	2	13	-11
Грузия	1	2	-1	7	18	-11
Израиль	1	5	-4	-	-	-
Индия	12	-	+12	-	-	-
Китай	3	-	+3	3	4	-1
Турция	-	1	-1	1	5	-4
другие страны	17	8	+9	8	16	-8

Наибольший миграционный прирост населения по международному потоку миграции с государствами - участниками СНГ в январе 2023 года сложился с Таджикистаном (375 человек) и Казахстаном (104 человека).

Среди стран дальнего зарубежья положительное миграционное сальдо сложилось с Индией (12 человек) и Китаем (3 человека).

Социально-экономическое положение Челябинской области за январь - февраль 2023 года

Доклад

Ответственный за выпуск:

Белозерова М.В.

Тел. (351) 214-63-02 доб. 3032

Компьютерная верстка Челябинскстата

Подписано в печать 04.04.2023 г.
Формат бумаги А4
Тираж 12 экз.

Отпечатано в Территориальном органе Федеральной службы
государственной статистики по Челябинской области
454080, г. Челябинск, ул. Коммуны, 137а