



ТЕРРИТОРИАЛЬНЫЙ ОРГАН ФЕДЕРАЛЬНОЙ
СЛУЖБЫ ГОСУДАРСТВЕННОЙ СТАТИСТИКИ
ПО ЧЕЛЯБИНСКОЙ ОБЛАСТИ

ИТОГИ ВСЕРОССИЙСКОЙ ПЕРЕПИСИ НАСЕЛЕНИЯ 2020 ГОДА НА ТЕРРИТОРИИ ЧЕЛЯБИНСКОЙ ОБЛАСТИ

(по состоянию на 00:00 часов 1 октября 2021 года)





ТЕРРИТОРИАЛЬНЫЙ ОРГАН ФЕДЕРАЛЬНОЙ
СЛУЖБЫ ГОСУДАРСТВЕННОЙ СТАТИСТИКИ
ПО ЧЕЛЯБИНСКОЙ ОБЛАСТИ

Итоги Всероссийской переписи населения 2020 года на территории Челябинской области

(по состоянию на 00:00 часов
1 октября 2021 года)

Часть 2

- 01 Национальный состав и владение языками (стр. 3-9)
- 02 Миграция населения (стр. 10-14)
- 03 Рождаемость (стр. 15-19)

Национальный состав и владение языками

Указали национальную принадлежность
в переписном листе, человек:

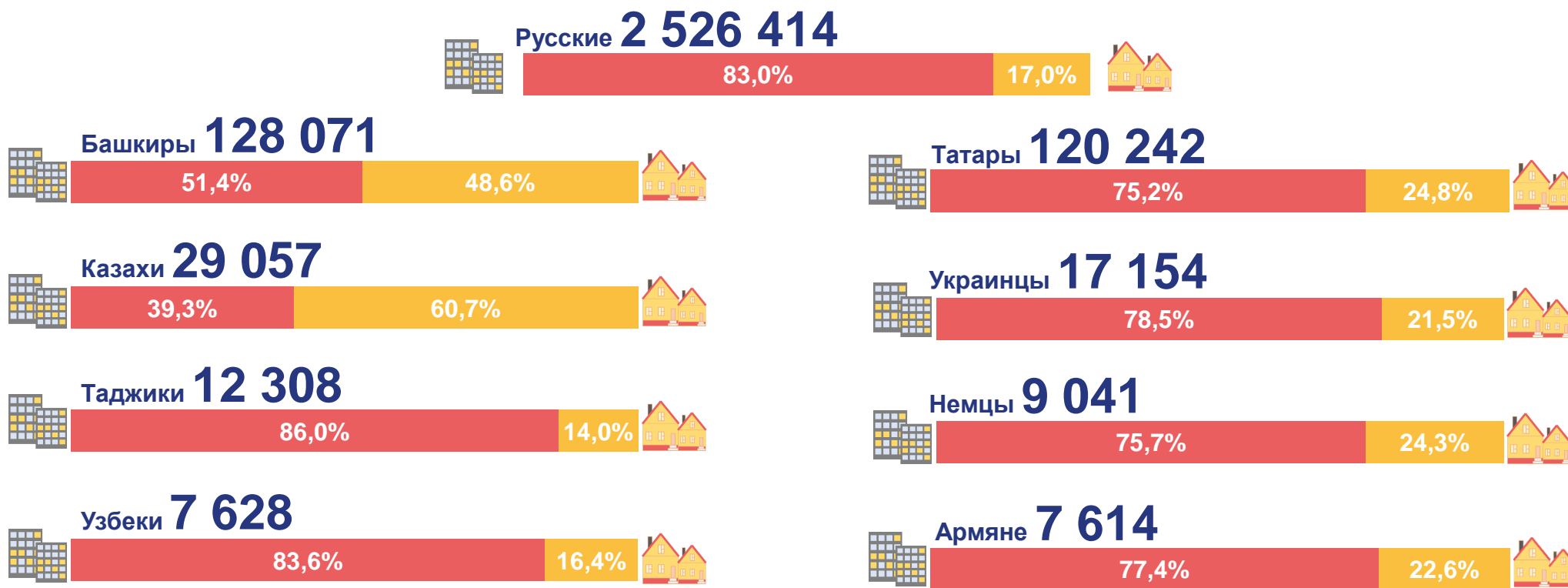
2 926 024

Удельный вес наиболее многочисленных национальностей Челябинской области

(% от числа, указавших национальную принадлежность в переписном листе)



Национальный состав и владение языками

Численность наиболее многочисленных национальностей Челябинской области
(человек)

Городское население

Сельское население

Национальный состав и владение языками

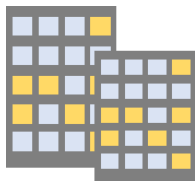
Численность жителей коренного малочисленного народа «нагайбаки» в Челябинской области

Численность лиц, указавших
национальность «нагайбаки»,
человек

5 343

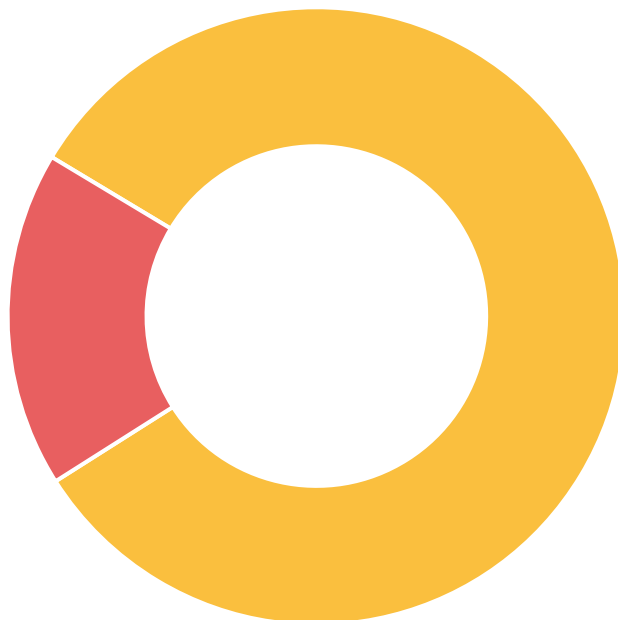
92,8%

от общероссийской численности населения
данной национальности



17,6%

проживают
в сельской местности



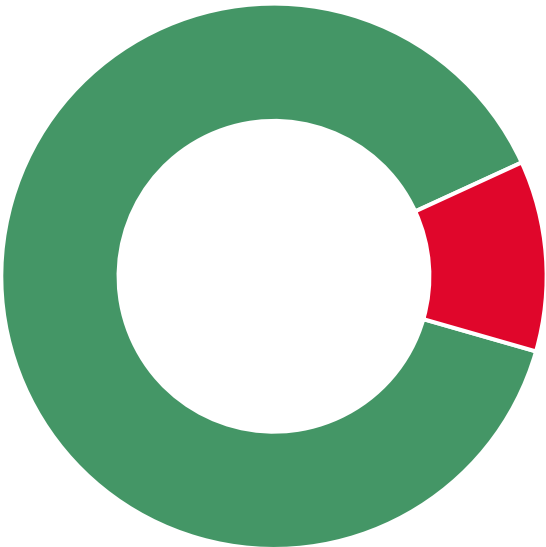
82,4%

проживают
в сельской местности

Национальный состав и владение языками, человек

Население, указавшее
владение языками

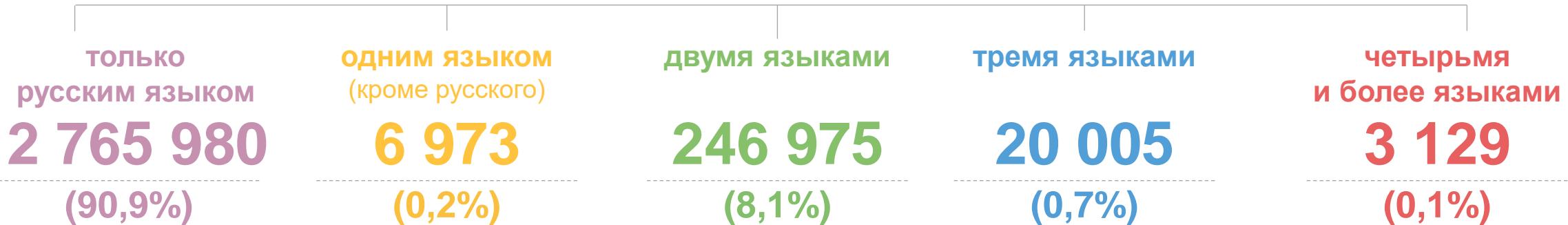
3 043 062



Население, не указавшее
владение языками

388 162

Владеют

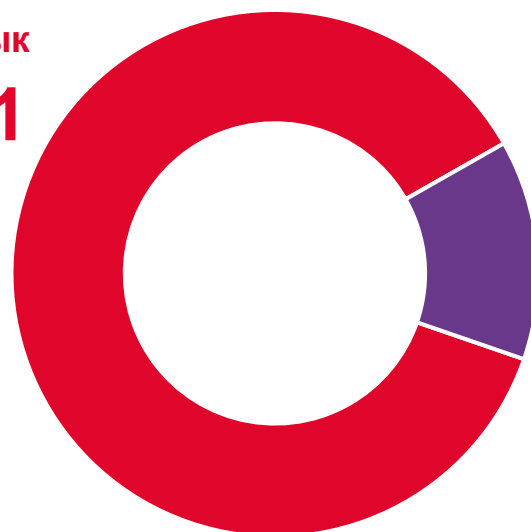


Национальный состав и владение языками

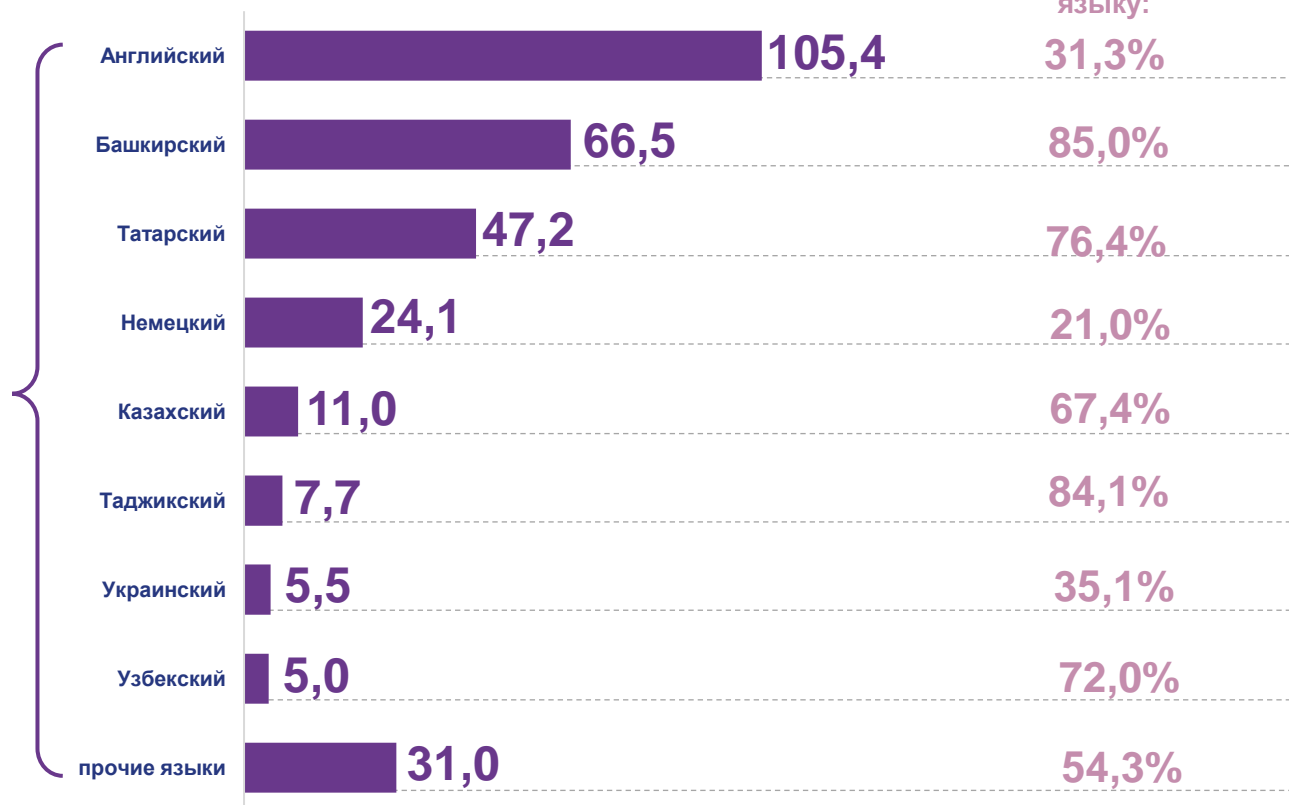
Владение языками населением Челябинской области

(численность лиц, указавших владение соответствующим языком, тысяч человек)

Русский язык
3 036,1



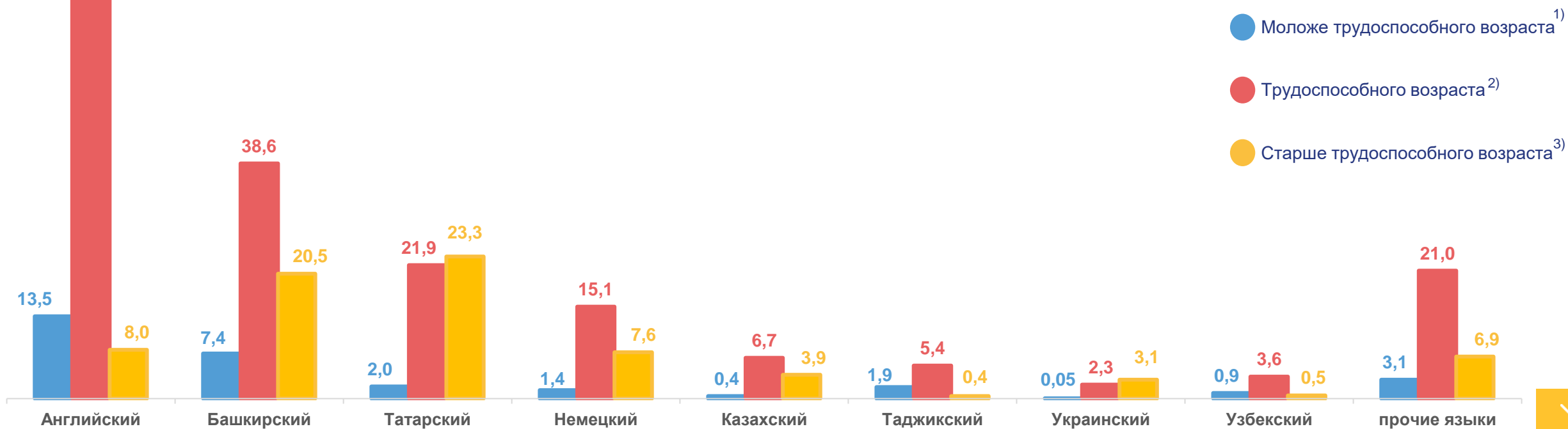
Другие языки
303,4



Национальный состав и владение языками

Владение языками населением Челябинской области по основным возрастным группам

(численность лиц, указавших владение соответствующим языком, тысяч человек)



¹⁾ Население моложе трудоспособного возраста – до 15 лет;

²⁾ Население в трудоспособном возрасте - мужчины от 16 до 61,5 лет, женщины от 16 до 56,5 лет;

³⁾ Население старше трудоспособного возраста - мужчины от 61,5 лет и более, женщины от 56,5 лет и более.

Национальный состав и владение языками

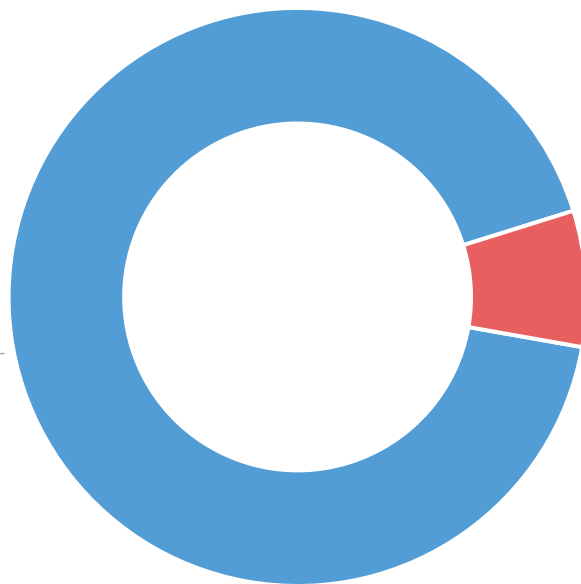
Распределение населения Челябинской области по родному языку

(человек; % к населению, указавшему родной язык)

Население,
указавшее родной язык

2 938 211

Русский язык
2 715 220
(92,4%)



Другие языки
222 991
(7,6%)



Миграция населения

Население Челябинской области по месту рождения
на территории Российской Федерации
(человек)

Уроженцы
Российской Федерации

2 625 643

Уроженцы Уральского
федерального округа

2 404 078

из них:



2 329 058

Уроженцы Челябинской области

Уроженцы других
федеральных округов

212 539

9026

Уроженцы Российской
Федерации, не указавшие
субъект рождения



Миграция населения

Население Челябинской области по месту рождения
за пределами Российской Федерации
(человек)

Уроженцы
зарубежных стран

123 725

из них наибольшая доля жителей, родившихся в:



Казахстане

50,5%



Украине

12,8%



Таджикистане

8,2%



Узбекистане

7,7%



Миграция населения, человек

Указали продолжительность проживания
в месте постоянного жительства

2 700 010

ИЗ НИХ:

Непрерывно проживают с рождения
в месте постоянного жительства

1 869 066



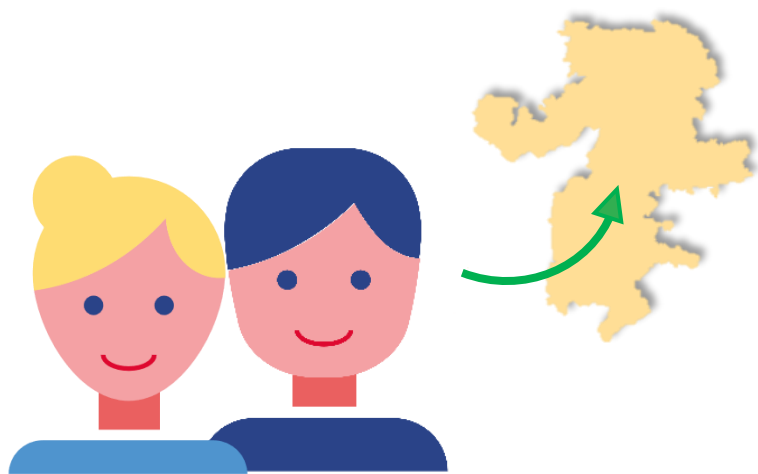
Проживают не с рождения
в месте постоянного жительства

830 944

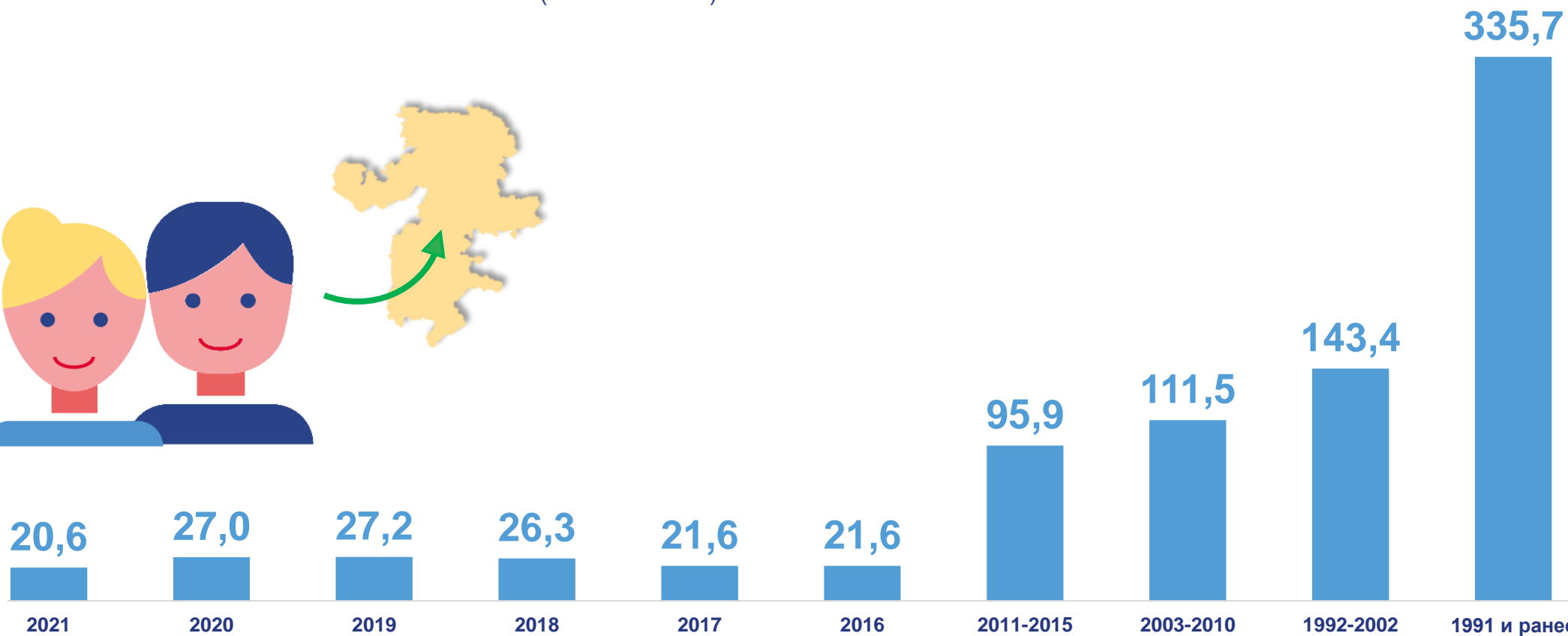


Миграция населения

Распределение населения,
проживающего в месте постоянного жительства не с рождения,
по году перемены места жительства
(тысяч человек)



Сменили место
жительства в:



Миграция населения

Регистрация в месте постоянного жительства (тысяч человек)

Указали наличие регистрации

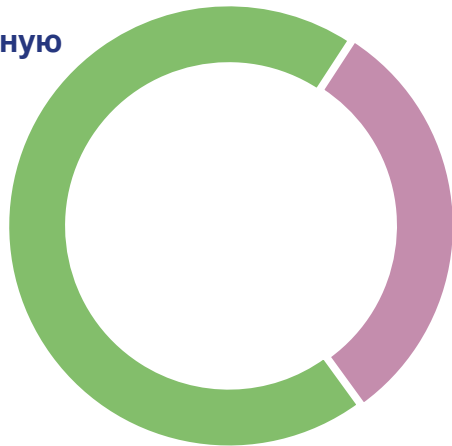
2 867,3

Имеют регистрацию в помещении,
в котором проживают

2 670,0

имеют постоянную
регистрацию

97,7%



имеют временную
регистрацию

2,3%

Не имеют регистрацию в помещении,
в котором проживают

197,3

из них имеют постоянную регистрацию:

69,9% в том же населенном пункте

22,6% в другом населенном пункте Челябинской области

5,7% в другом субъекте Российской Федерации

0,1% в иностранном государстве



Рождаемость

Среднее число рожденных детей
(детей на 1000 женщин)

Все население

1555



1360

На 1000 женщин
трудоспособного возраста¹⁾

1846

На 1000 женщин
старше трудоспособного возраста²⁾

Городское население

1470



1289

На 1000 женщин
трудоспособного возраста¹⁾

1742

На 1000 женщин
старше трудоспособного возраста²⁾

Сельское население

1905



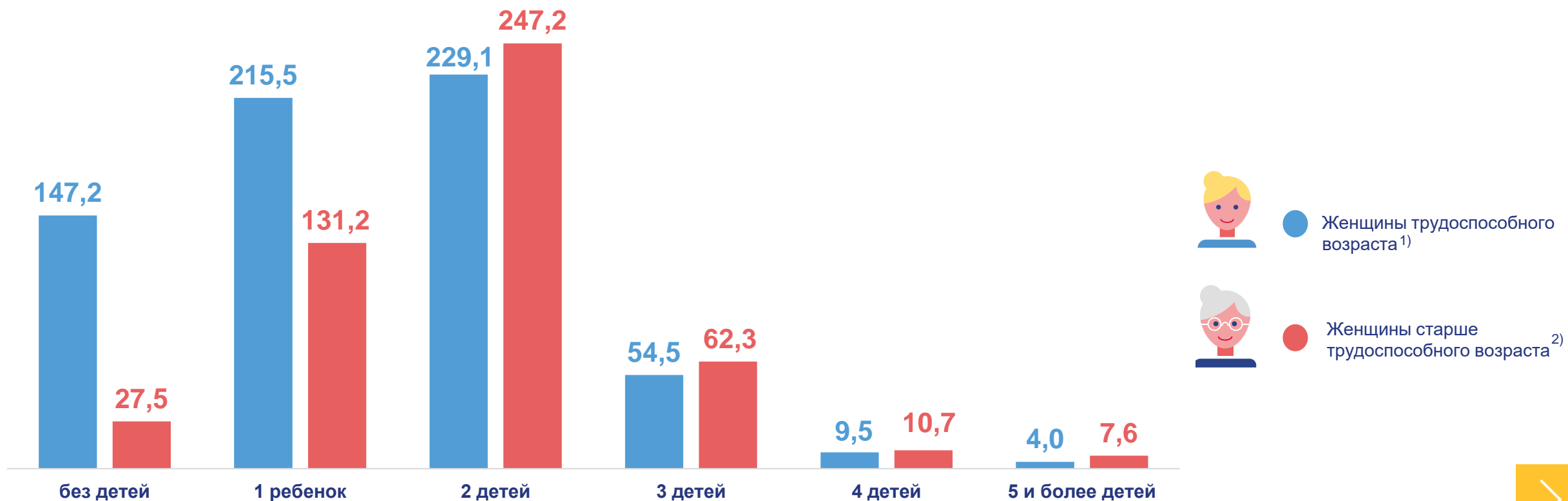
1660

На 1000 женщин
трудоспособного возраста¹⁾

2250

На 1000 женщин
старше трудоспособного возраста²⁾¹⁾ Женщины в возрасте от 16 до 56,5 лет;²⁾ Женщины в возрасте от 56,5 лет и более.

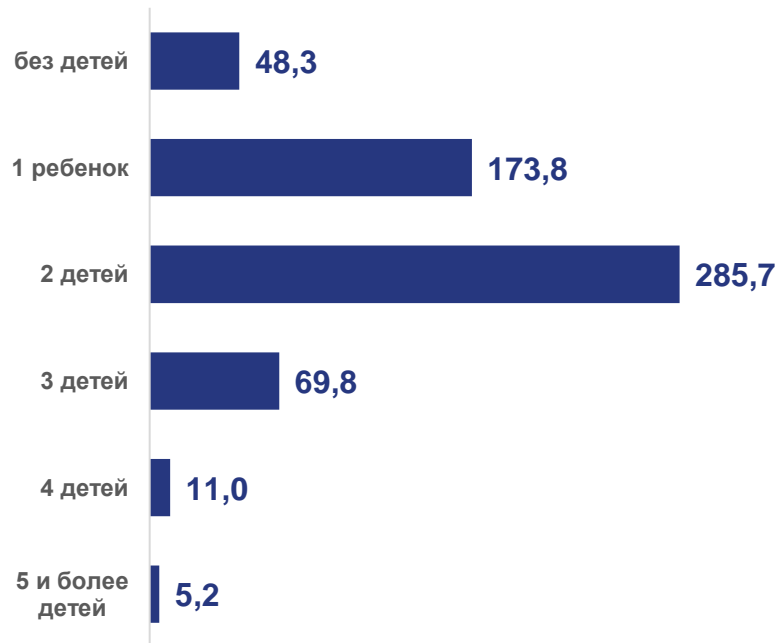
Рождаемость

Распределение женщин по возрастным группам и числу рожденных детей
(тысяч человек)¹⁾ Женщины в возрасте от 16 до 56,5 лет;²⁾ Женщины в возрасте от 56,5 лет и более.

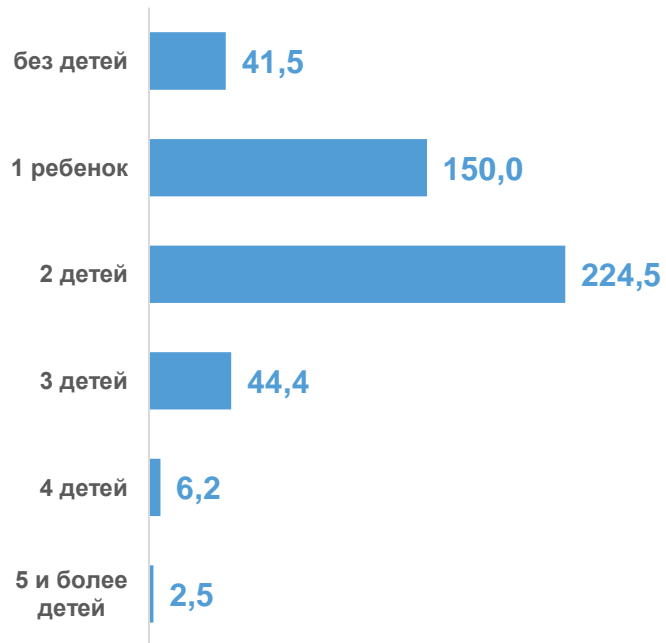
Рождаемость

Распределение женщин, состоящих в браке, по числу рожденных детей
(тысяч человек)

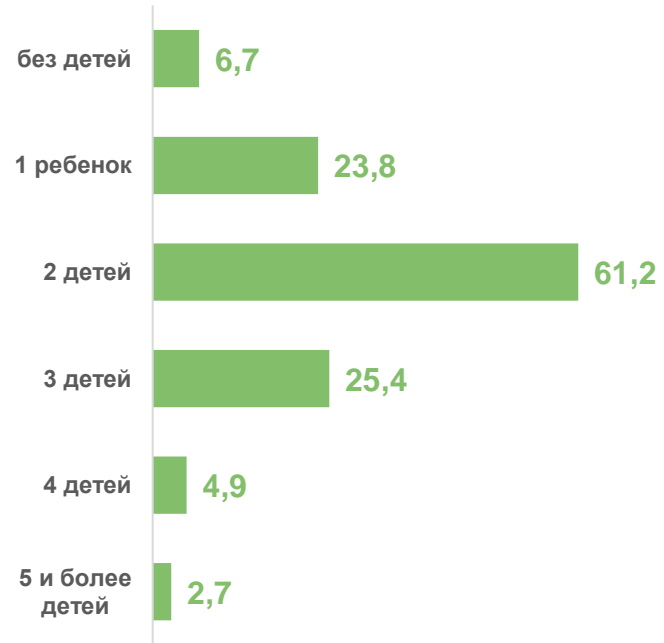
Все население



Городское население



Сельское население



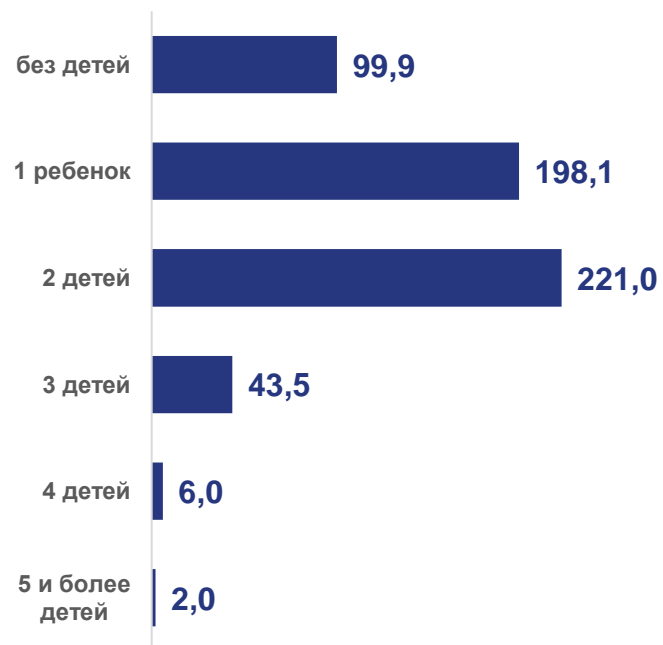
На **1000** женщин, состоящих в браке, приходится **1730** рожденных детей



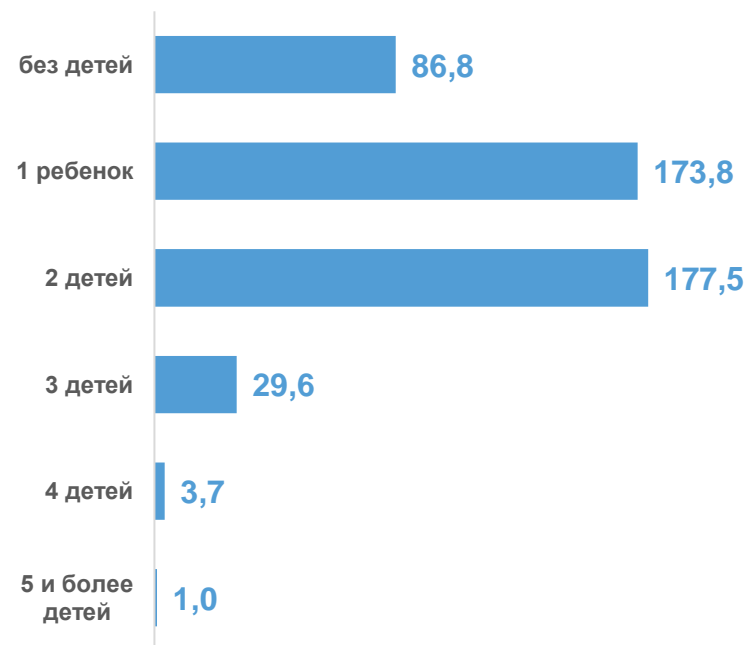
Рождаемость

Распределение занятых женщин по числу рожденных детей
(тысяч человек)

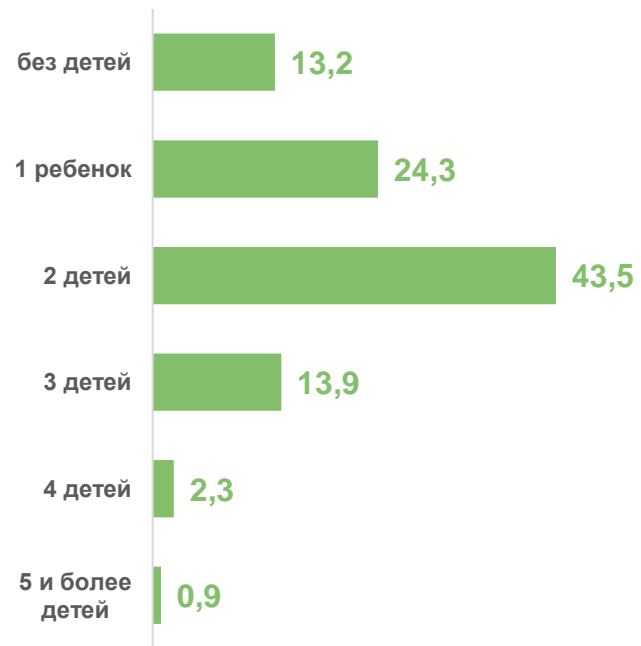
Все население



Городское население



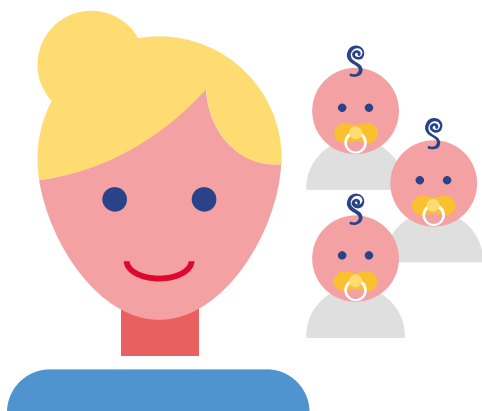
Сельское население



На **1000** занятых женщин приходится **1412** рожденных детей

Рождаемость

**Среднее число рожденных детей
женщинами наиболее многочисленных национальностей**
(детей на 1000 женщин соответствующей национальности)



Национальная
принадлежность женщин:

